

HISTORIA GLOBAL Y GEOGRAFÍA

Viernes, 27 de enero de 2012 — 9:15 a. m. a 12:15 p. m., solamente

Nombre del estudiante _____

Nombre de la escuela _____

Escriba en letra de molde su nombre y el nombre de su escuela en las líneas de arriba. Se le ha proporcionado una hoja de respuestas separada para la Parte I. Siga las instrucciones del supervisor para completar los datos del estudiante en su hoja de respuestas. Luego complete el encabezamiento de cada página de su folleto para escribir los ensayos.

Este examen tiene tres partes. Usted debe contestar **todas** las preguntas de todas las partes del examen. Use tinta negra o azul oscuro para escribir sus respuestas de las Partes II, III A y III B.

La Parte I contiene 50 preguntas de selección múltiple. Marque sus respuestas a estas preguntas tal como se le indicó en la hoja de respuestas.

La Parte II contiene una pregunta de ensayo temático. Escriba su respuesta a dicha pregunta en el folleto para ensayos, comenzando en la página 1.

La Parte III se basa en varios documentos:

La Parte III A contiene los documentos. Cuando llegue a esta parte del examen, escriba su nombre y el nombre de su escuela en la primera página de esta sección.

Después de cada documento hay una o más preguntas. Escriba su respuesta a cada pregunta en este folleto de examen, en los espacios provistos.

La Parte III B contiene una pregunta de ensayo basada en los documentos. Escriba su respuesta a esta pregunta en el folleto para ensayos, comenzando en la página 7.

Cuando haya terminado el examen, deberá firmar la declaración impresa al final de la hoja de respuestas, indicando que no tenía conocimiento ilegítimo previo de las preguntas o respuestas del examen y que no ha dado ni recibido asistencia alguna para responder a las preguntas durante el examen. Su hoja de respuestas no será aceptada si no firma dicha declaración.

El uso de cualquier aparato destinado a la comunicación está estrictamente prohibido mientras esté realizando el examen. Si usted utiliza cualquier aparato destinado a la comunicación, aunque sea brevemente, su examen será invalidado, y no se calculará su calificación.

NO ABRA ESTE FOLLETO DE EXAMEN HASTA QUE SE LE INDIQUE.

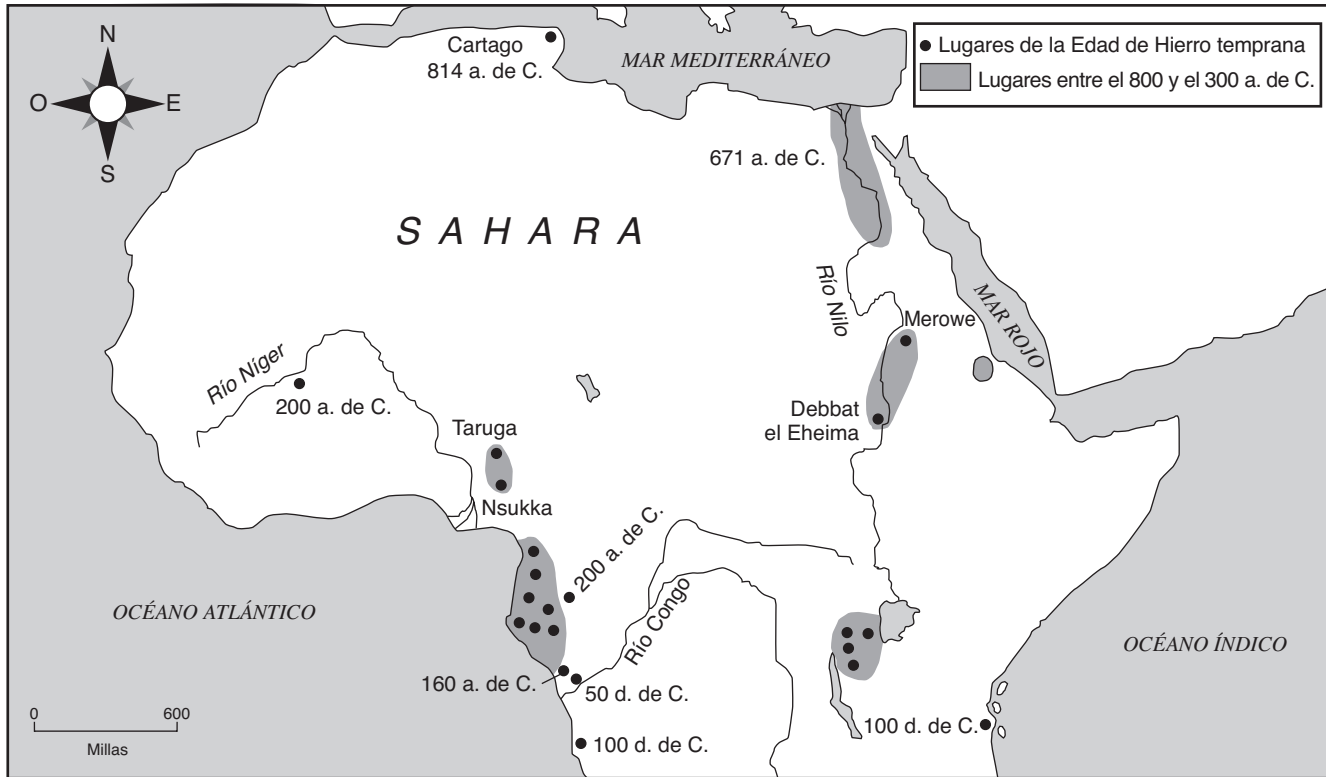
Parte I

Conteste todas las preguntas de esta parte.

Instrucciones (1–50): Para cada enunciado o pregunta, escriba en la hoja de respuestas separada el *número* de la palabra o frase que, de las que se ofrecen, mejor complete el enunciado o mejor responda a la pregunta.

Base su respuesta a la pregunta 1 en el siguiente mapa y en sus conocimientos de estudios sociales.

La Edad de Hierro temprana en África



Fuente: Philip Curtin et al., *African History: From Earliest Times to Independence*, Longman (adaptado)

1 ¿Qué enunciado está respaldado por la información de este mapa sobre la Edad de Hierro temprana en África?

- (1) Antes del año 300 a. de C., solo existían lugares con hierro en valles de ríos.
- (2) La tecnología del hierro se expandió desde el oeste hacia el este.
- (3) Numerosos lugares con hierro se concentraron en la región de Níger.
- (4) La mayoría de los lugares con hierro situados en África estaban ubicados en la región al sur del Sahara.

2 Una fuente principal sobre la Revolución francesa es

- (1) el relato de un prisionero en la Bastilla
- (2) un artículo enciclopédico sobre la Época del Terror
- (3) una biografía reciente de Robespierre
- (4) una película sobre Luis XVI

3 En una economía de mercado puro, ¿quién determina qué bienes y servicios se producen y en qué cantidades?

- (1) las agencias gubernamentales
- (2) los consumidores y los productores
- (3) la jerarquía de la iglesia
- (4) los bancos y los carteles

Base su respuesta a la pregunta 4 en las siguientes fotografías y en sus conocimientos de estudios sociales.

Cultivo en terrazas en los valles de ríos del sur de China.



Fuente: Bentley and Ziegler, *Traditions & Encounters, A Global Perspective on the Past* McGraw Hill, 2006

Cultivo en terrazas en la ciudad inca de Machu Picchu.



Fuente: Steven Turiano, 1984

- 4 Estas fotografías muestran que el pueblo de China y el pueblo del antiguo Perú modificaron su entorno para
- (1) crear rutas de comercio efectivas
 - (2) aumentar la cantidad de tierras disponibles para la agricultura
 - (3) trasladar grandes cantidades de agua hacia las ciudades
 - (4) proporcionar una defensa efectiva

- 5 • Kabul es la capital de Afganistán.
• La India limita con Pakistán, China y Bangladesh.
• La mayoría de las ciudades principales de China están ubicadas en la parte este del país.

¿Qué tipo de mapa sería más útil para verificar toda esta información?

- | | |
|---------------|------------------------------------|
| (1) político | (3) del uso de la tierra |
| (2) climático | (4) de la densidad de la población |

- 6 ¿Qué sistema de creencia exige que las personas ayunen durante Ramadán, recen cinco veces al día y realicen una peregrinación a la Meca?

- | | |
|---------------------|------------------|
| (1) el judaísmo | (3) el islam |
| (2) el cristianismo | (4) el hinduismo |

- 7 ¿Qué enunciado sobre la antigua Grecia es más una opinión que un hecho?

- (1) El terreno montañoso era un obstáculo para la unidad política en Grecia.
- (2) La cultura espartana puso énfasis en las habilidades militares.
- (3) Atenas le concedió el derecho al voto solo a los ciudadanos varones.
- (4) La arquitectura griega fue superior a la arquitectura persa.

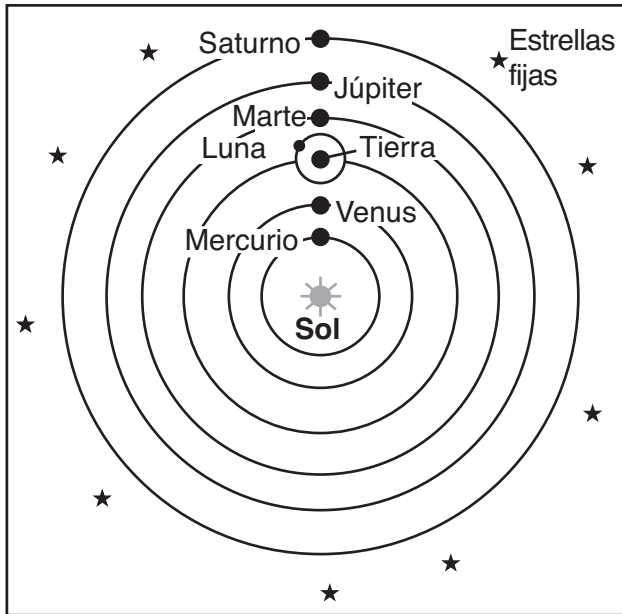
- 8 El desierto de Thar, el río Ganges y la meseta del Decán son todas características geográficas de

- | | |
|-----------|---------------|
| (1) Japón | (3) la India |
| (2) China | (4) Indonesia |

- 9 ¿Qué filosofía está más estrechamente relacionada con el desarrollo del sistema de servicio civil chino?
- (1) el legalismo (3) el taoísmo
(2) el budismo (4) el confucianismo
- 10 El Imperio bizantino influyó el desarrollo de Rusia al
- (1) evitar las invasiones mongolas
(2) destruir el poder de la legislatura
(3) establecer la papa como un alimento básico
(4) introducir las creencias ortodoxas orientales
- 11 Una razón económica para la institución de la servidumbre era mantener
- (1) una ciudadanía culta
(2) una fuerza laboral estable
(3) el comercio exterior
(4) la uniformidad religiosa
- 12 Un efecto a largo plazo de las Cruzadas fue
- (1) el desarrollo de la Paz Mongola
(2) la caída de la dinastía Ming
(3) el control de los europeos sobre Jerusalén
(4) el crecimiento del comercio y las ciudades en Europa Occidental
- 13 Una manera en que el feudalismo japonés durante el shogunato Tokugawa se diferenció del feudalismo europeo es que durante este período de feudalismo japonés
- (1) el poder político estaba más centralizado
(2) los misioneros extranjeros eran bienvenidos
(3) los emperadores eran derrocados en golpes de estado
(4) la mayoría de los mercaderes ricos podían alcanzar un estatus social alto
- 14 Los reinos de Ghana, Malí y Songhai prosperaron principalmente debido a
- (1) los intercambios con los puertos de la India
(2) el acceso directo al mar Árabe
(3) el control de las rutas de comercio
(4) la abundancia de diamantes
- 15 ¿De qué manera la Revolución comercial cambió las prácticas económicas en Europa?
- (1) Se estableció el sistema señorial.
(2) Se desarrolló una economía capitalista.
(3) La Iglesia se convirtió en un poder económico importante.
(4) Se les concedió la independencia a las colonias.
- 16 Un impacto que tuvo la imprenta de Gutenberg en Europa Occidental fue
- (1) la expansión de las ideas de Martín Lutero
(2) una disminución en la cantidad de universidades
(3) un descenso en la alfabetización
(4) la unificación del Sacro Imperio Romano
- 17 ¿Cuál fue un resultado de los esfuerzos del príncipe Enrique de Portugal, Cristóbal Colón y Fernando de Magallanes?
- (1) Se estableció la importancia de las rutas de comercio del Mediterráneo.
(2) Se promovió el concepto moderno de los derechos humanos universales.
(3) Se transformó la perspectiva europea del mundo físico.
(4) Se promovió la comprensión de los beneficios de la diversidad cultural.
- 18 El sistema español de encomiendas en América generó
- (1) el fortalecimiento de las culturas indígenas
(2) la independencia política para las colonias
(3) la explotación de los indígenas
(4) la libertad de culto para la mayoría de los campesinos
- 19 ¿La estructura de la clase colonial de qué región incluía a peninsulares, criollos y mestizos?
- (1) Europa Occidental (3) Asia Oriental
(2) África subsahariana (4) Latinoamérica
- 20 Una similitud entre las políticas de Luis XIV y de Suleiman el Magnífico es que ambos líderes
- (1) expandieron sus imperios en América
(2) impulsaron el crecimiento de la democracia
(3) aumentaron el poder de sus gobiernos centrales
(4) abolieron la burocracia

- 21 Oliver Cromwell lideró la Revolución puritana en Inglaterra en respuesta a
- (1) la aprobación de la Carta de Derechos
 - (2) el gobierno autocrático del rey
 - (3) la implementación del mercantilismo
 - (4) la derrota de la Armada Española

Base su respuesta a la pregunta 22 en la siguiente ilustración y en sus conocimientos de estudios sociales.



- 22 ¿Quién apoyó la teoría representada en esta ilustración?

- | | |
|--------------|-------------|
| (1) Sócrates | (3) Dante |
| (2) Tolomeo | (4) Galileo |

- 23 ¿Qué asunto fue una causa de la Revolución francesa?

- (1) el gobierno ineficaz de Napoleón Bonaparte
- (2) la nacionalización de la Iglesia
- (3) la indignación sobre el uso de la guillotina por parte del Comité de Seguridad Pública
- (4) la exigencia de más poder político por parte del Tercer Estado

- 24 Una razón principal por la que la Revolución Industrial se desarrolló en Gran Bretaña en el siglo XVIII fue debido a

- (1) las características geográficas de Gran Bretaña
- (2) las políticas de inmigración de Gran Bretaña
- (3) el uso de la colectivización por parte de Gran Bretaña
- (4) el acceso de Gran Bretaña al petróleo importado

- 25 • Toussaint L'Ouverture
• Bernardo O'Higgins
• José de San Martín

Estas personas tuvieron su mayor impacto en

- (1) la unificación de Italia
- (2) los movimientos de independencia en Latinoamérica
- (3) el movimiento sionista
- (4) la Contrarreforma católica

- 26 ¿Cuál es una creencia importante relacionada con el marxismo?

- (1) El proletariado se rebelaría y derrocaría a la burguesía.
- (2) La religión debería ser más importante que las fuerzas políticas.
- (3) La propiedad privada debería expandirse.
- (4) Los campesinos dominarían los mercados exteriores.

- 27 La Conferencia de Berlín en 1884 fue importante porque

- (1) promovió a Bélgica como una potencia mundial
- (2) estableció reglas para la división europea de África
- (3) hizo un llamado a la guerra contra Inglaterra
- (4) garantizó la armonía étnica en Oriente Medio

- 28 Japón dio comienzo a una política agresiva de imperialismo a finales del siglo XIX y principios del siglo XX porque Japón

- (1) necesitaba materia prima para sus fábricas
- (2) esperaba expandir el sintoísmo
- (3) buscaba tecnología occidental
- (4) quería venganza por las Guerras del Opio

- 29 La causa inmediata de la Primera Guerra Mundial fue

- (1) el asesinato del archiduque Fernando
- (2) la alianza japonesa con Alemania
- (3) el acuerdo del tratado en Versalles
- (4) la invasión alemana de Polonia

- 30 La Revolución bolchevique de 1917 en Rusia fue provocada en parte por
- (1) una hambruna forzada en Ucrania
 - (2) el fracaso del zar Nicolás II en ayudar a Serbia
 - (3) una escasez de suministros militares y alimentos durante la Primera Guerra Mundial
 - (4) el establecimiento de la Nueva Política Económica (NPE) de Lenin

- 31 Una manera en la que Kemal Atatürk de Turquía y Shah Reza Pahlavi de Irán son similares es que ambos líderes
- (1) implementaron programas para modernizar sus naciones
 - (2) apoyaron el aumento de los derechos para las minorías étnicas
 - (3) adoptaron políticas de no alineamiento
 - (4) establecieron teocracias basadas en el islam

Base su respuesta a la pregunta 32 en el siguiente pasaje y en sus conocimientos de estudios sociales.

...El pueblo alemán nunca fue tan lamentable como cuando se quedó de brazos cruzados y dejó que esto sucediera. Pues los atacantes a quienes soltaron en las calles y les dieron un día para saciar [satisfacer] los instintos más bajos de crueldad y venganza eran, de hecho, un ejército enemigo. Ningún atacante extranjero podría haber hecho más daño. Esto era Alemania en la hora de su derrota más grande, lo mejor superado por lo peor. Mientras que muchos protestaron contra las atrocidades y millones deben haber sentido rabia y vergüenza por los delitos cometidos en su nombre, muchos otros miraban impasiblemente o con aprobación mientras los cazadores cazaban y los destructores destrozaban. Hay historias de madres que llevaban a sus niños a que vieran la diversión....

— *New York Times*, November 12, 1938

- 32 Este pasaje de 1938 critica a aquellos alemanes que no
- (1) participaron en estas manifestaciones
 - (2) condenaron los actos violentos de *Kristallnacht*
 - (3) apoyaron la política del gobierno en Austria
 - (4) se opusieron a los esfuerzos de la guerra

- 33 ¿Cuál fue una característica geográfica de Alemania que influenció los resultados de tanto la Primera Guerra Mundial como la Segunda Guerra Mundial?

- (1) La topografía montañosa protegía a Alemania del bando contrario.
- (2) La falta de ríos navegables en Alemania retrasó el transporte.
- (3) Los excelentes puertos permitieron que Alemania derrotara a las fuerzas navales de Gran Bretaña.
- (4) Su ubicación central en Europa hizo que Alemania tuviera que pelear en dos frentes.

- 34 ¿Qué evento en la historia del subcontinente indio ocurrió *último*?

- (1) La Marcha de la Sal
- (2) La Masacre de Amritsar
- (3) la creación de Pakistán
- (4) La Rebelión de los Cipayos

- 35 En el período posterior a la Segunda Guerra Mundial, el objetivo de la Organización del Tratado del Atlántico Norte (OTAN) y el Pacto de Varsovia era

- (1) desalentar la tolerancia religiosa
- (2) establecer una alianza militar
- (3) promover la autosuficiencia económica
- (4) eliminar la corrupción política

- 36 Fidel Castro tuvo éxito al liderar una revolución en Cuba porque ganó el apoyo de

- (1) terratenientes ricos
- (2) funcionarios del gobierno
- (3) campesinos
- (4) inversionistas extranjeros

- 37 ¿Qué nación del sudeste asiático peleó en guerras contra Japón, Francia y los Estados Unidos durante el siglo XX?

- (1) Myanmar (Birmania)
- (2) Tailandia
- (3) Filipinas
- (4) Vietnam

- 38 ¿Qué país fue gobernado por Pol Pot y el Khmer Rouge?

- (1) Afganistán
- (2) Kazajistán
- (3) Camboya
- (4) Bangladesh

- 39 El objetivo principal de las protestas estudiantiles en la Plaza Tiananmen (1989) era
- (1) apoyar las políticas del Partido Comunista Chino
 - (2) disminuir la influencia occidental en China
 - (3) impulsar la propagación de la industrialización a lo largo y ancho de China
 - (4) aumentar la libertad política y los derechos en China

Base su respuesta a la pregunta 40 en el siguiente pasaje y en sus conocimientos de estudios sociales.

...Hemos triunfado en nuestro intento de implantar esperanza en el seno de millones de los nuestros. Asumimos el pacto [acuerdo] de construir una sociedad en la que todos los sudafricanos, tanto negros como blancos, puedan caminar con la frente en alto y sin miedo en sus corazones, con la certeza de su derecho inalienable a la dignidad humana—una nación arcoíris, en paz consigo misma y con el mundo....

— Nelson Mandela, excerpt from Inaugural Address

- 40 Estas palabras fueron pronunciadas en 1994 por el presidente recientemente elegido de Sudáfrica para elogiar el repudio, por parte de sus compatriotas, a
- (1) el nacionalismo
 - (2) el panafricanismo
 - (3) la segregación racial
 - (4) la democracia
-
- 41 Las políticas de la Unión Europea (UE) y el Acuerdo Norteamericano de Libre Comercio (NAFTA) generaron
- (1) un aumento de la interdependencia
 - (2) la expansión del totalitarismo
 - (3) una mejora en los esfuerzos de contención
 - (4) el apoyo de las prácticas de aislacionismo
- 42 ¿Qué asunto ha ocasionado importantes preocupaciones relacionadas con el medioambiente en la cuenca del Amazonas?
- (1) la desertificación
 - (2) la deforestación
 - (3) las amenazas de tsunamis
 - (4) la lluvia ácida
- 43 Muchos científicos creen que el calentamiento global es la consecuencia directa de
- (1) el uso de paneles solares
 - (2) la quema de combustibles fósiles
 - (3) la generación de energía nuclear
 - (4) la producción de energía hidroeléctrica

- 44 Irán y Corea del Norte atrajeron la atención mundial a principios del siglo XXI porque ambos
- (1) sufrieron hambrunas generalizadas
 - (2) descubrieron reservas de petróleo
 - (3) fortalecieron las prácticas humanitarias
 - (4) desarrollaron capacidades nucleares

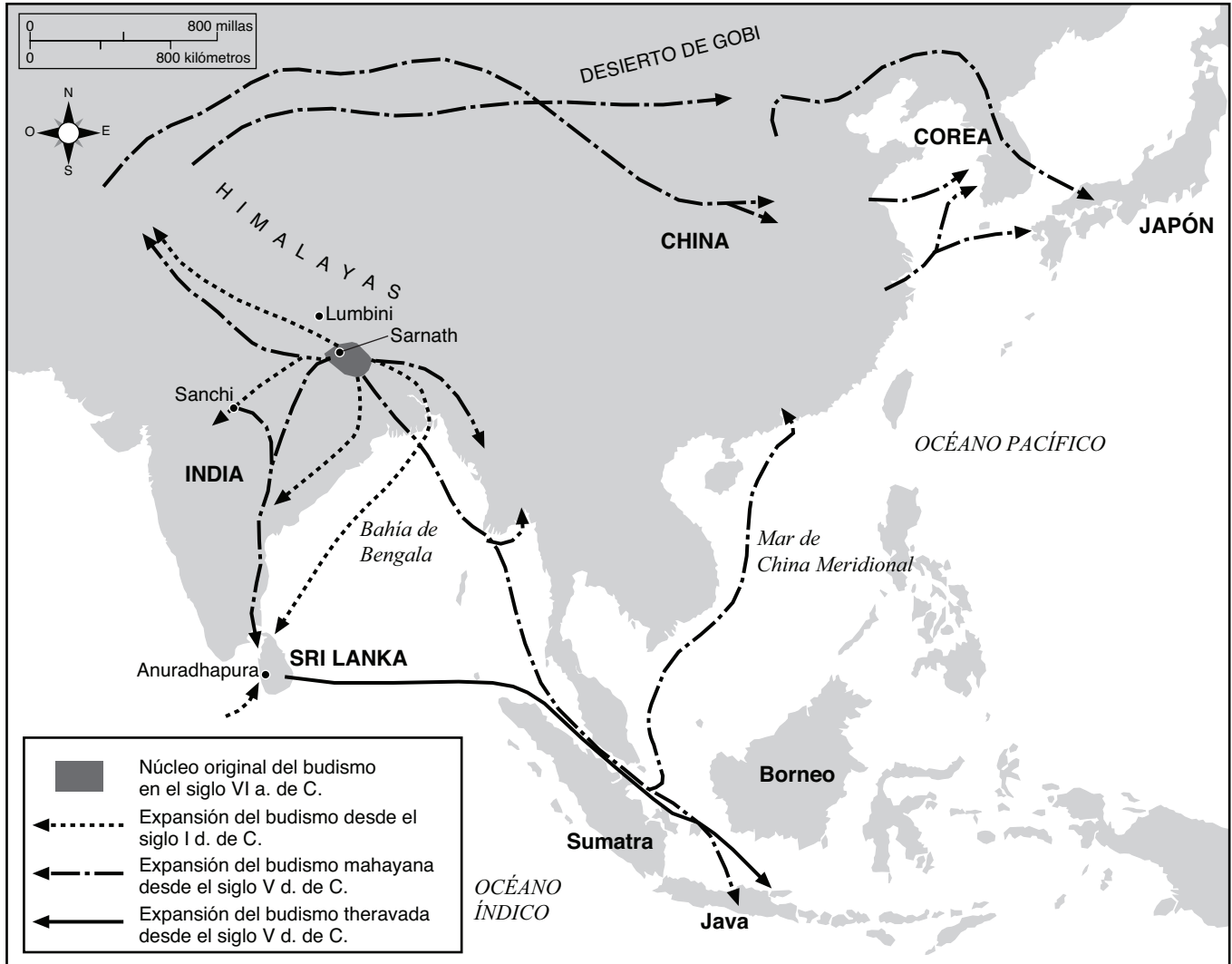
Base su respuesta a la pregunta 45 en el siguiente pasaje y en sus conocimientos de estudios sociales.

...El documento tan frenéticamente improvisado tenía un alcance y una simplicidad sorprendentes. Sin mencionar ni una vez al rey, la nobleza ni la iglesia, declaró que los “derechos naturales, inalienables y sagrados del hombre” son la base de todos los gobiernos. Asignó soberanía a la nación, no al rey, y pronunció que todos eran iguales ante la ley; por lo tanto, les dio lugar al talento y al mérito, y eliminó implícitamente todos los privilegios basados en el nacimiento. La universalidad de los enunciados, sin embargo, fue más sorprendente que cualquier otra garantía. Las referencias a “los hombres”, “el hombre”, “cada hombre”, “todos los hombres”, “todos los ciudadanos”, “cada ciudadano”, “la sociedad” y “cada sociedad” minimizaron la única referencia al pueblo francés....

— Lynn Hunt, *Inventing Human Rights: A History*, W.W. Norton & Company

- 45 Este pasaje plantea los ideales más directamente relacionados con
- (1) la Edad de Oro del Islam
 - (2) el Imperio de Carlomagno
 - (3) la Reforma
 - (4) la Ilustración
-
- 46 La Revolución neolítica fue un punto crucial en la historia porque
- (1) las fábricas comenzaron a usar técnicas de producción en serie
 - (2) los nuevos inventos dieron lugar a exploraciones en el exterior
 - (3) se desarrollaron alternativas a la caza y recolección
 - (4) el uso de fertilizantes químicos incrementó la producción agrícola

Base su respuesta a la pregunta 47 en el siguiente mapa y en sus conocimientos de estudios sociales.



Fuente: Facts on File, Inc. (adaptado)

47 ¿Qué concepto está más relacionado con este mapa de Asia?

- (1) la no alineación
- (2) la urbanización
- (3) la colonización
- (4) la difusión cultural

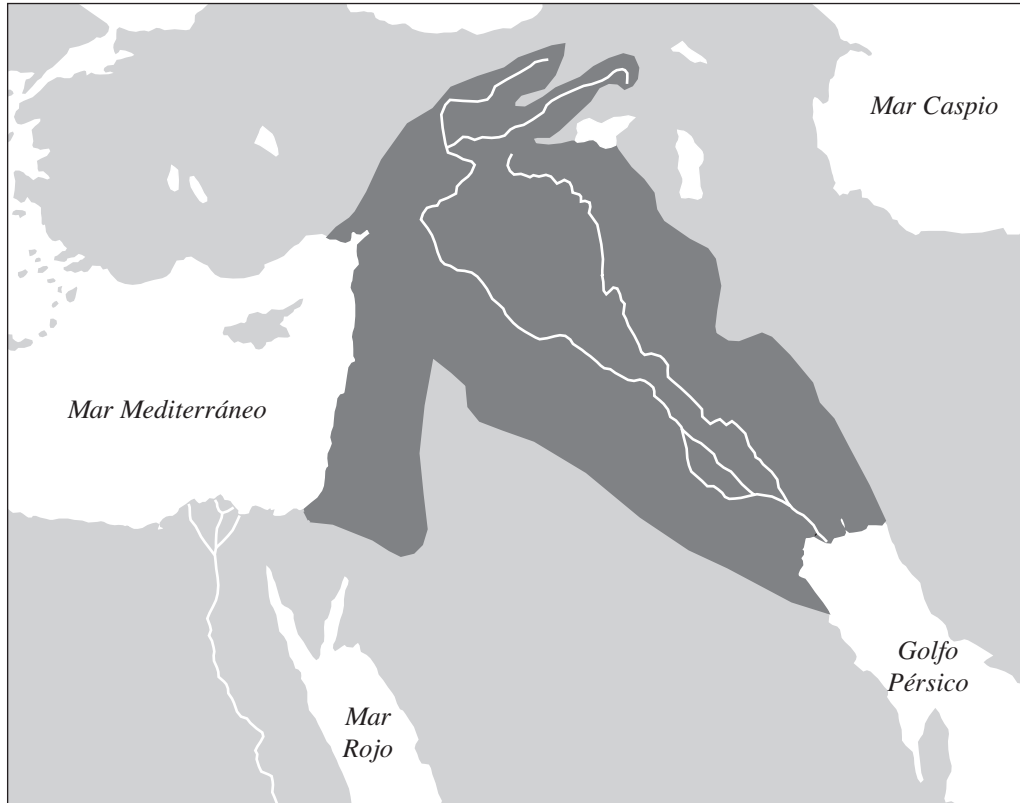
48 Una manera en la que el comercio de esclavos en el Atlántico y la diáspora de los judíos son similares es que ambos

- (1) obligaron a las personas a emigrar
- (2) impulsaron el crecimiento del laicismo
- (3) crearon condiciones que condujeron a El Encuentro
- (4) surgieron de la caída de Constantinopla

49 Pedro el Grande es para Rusia lo que el emperador Meiji es para

- (1) Mongolia
- (2) Japón
- (3) India
- (4) Corea

Base su respuesta a la pregunta 50 en el siguiente mapa y en sus conocimientos de estudios sociales.



Fuente: Simon Adams et al., *Illustrated Atlas of World History*, Random House, 1992 (adaptado)

50 ¿Qué par de líderes está relacionado con la región en gris oscuro de este mapa?

- (1) Zheng He y Deng Xiaoping
- (2) Miguel Hidalgo y Augusto Pinochet
- (3) Hammurabi y Saddam Hussein
- (4) Catalina la Grande y Vladimir Putin

Escriba sus respuestas a las preguntas de ensayo en el folleto de ensayo separado.

Al desarrollar su respuesta a la Parte II, asegúrese de tener presente estas definiciones generales:

- (a) **describir** significa “ilustrar algo con palabras o hablar de ello”
- (b) **explicar** significa “hacer algo evidente o comprensible; proporcionar razones o causas de algo; demostrar el desarrollo lógico o las relaciones de algo”
- (c) **argumentar** significa “realizar observaciones acerca de algo utilizando hechos, razonamientos y argumentos; presentar algo con cierto detalle”

Parte II

PREGUNTA DE ENSAYO TEMÁTICO

Instrucciones: Escriba un ensayo bien organizado que incluya una introducción, varios párrafos que aborden la tarea siguiente y una conclusión.

Tema: Cambio—Las personas

A través de la historia, diversas circunstancias han conducido a las personas a desarrollar o modificar sus ideas. Estas ideas, a menudo, han afectado a las sociedades.

Tarea:

Seleccione **dos** personas de su estudio de historia global y para **cada una**

- Describa las circunstancias históricas que condujeron a que esta persona desarrollara o modificara una idea
- Explique una acción realizada por esta persona como consecuencia de esta idea
- Argumente de qué manera la idea de esta persona afectó a la sociedad

Puede usar cualquier persona de su estudio de historia global y geografía. Algunas sugerencias que puede considerar incluyen Pericles, Martín Lutero, la reina Isabel I, Toussaint L’Ouverture, Karl Marx, Mahatma Gandhi, Jomo Kenyatta, Mao Zedong, Mijaíl Gorbachov y la Madre Teresa.

Usted *no* está limitado a estas sugerencias.

No use a ninguna persona de los Estados Unidos en su respuesta.

Pautas:

En su ensayo, asegúrese de

- Desarrollar todos los aspectos de la tarea
- Apoyar el tema con hechos, ejemplos y detalles relevantes
- Usar un plan de organización lógico y claro, incluyendo una introducción y una conclusión que vayan más allá de la repetición del tema

Parte III**PREGUNTA BASADA EN UN DOCUMENTO**

Esta pregunta se basa en los documentos adjuntos. La pregunta está diseñada para evaluar su capacidad para trabajar con documentos históricos. Algunos de los documentos han sido modificados con el objeto de plantear esta pregunta. Al analizar los documentos, tenga en cuenta tanto su origen como el punto de vista presentado en cada documento.

Contexto histórico:

A través de la historia, diversas sociedades unificaron y controlaron regiones por medio de sistemas de transporte. Estos sistemas incluían los *caminos*, los *canales* y los *ferrocarriles*.

Tarea: Utilizando la información de los documentos y sus conocimientos de historia global, conteste las preguntas que siguen a cada documento en la Parte A. Sus respuestas a las preguntas le ayudarán a escribir el ensayo en la Parte B, para el cual se le pedirá que usted

Seleccione *dos* sistemas de transporte mencionados en el contexto histórico y para *cada uno*

- Explique cómo diversas sociedades unificaron *y/o* controlaron regiones mediante el uso de los sistemas de transporte

No use sistemas de caminos, de canales ni de ferrocarriles que se encuentren dentro de los Estados Unidos en su respuesta.

Al desarrollar su respuesta a la Parte III, asegúrese de tener presente esta definición general: **explicar** significa “hacer algo evidente o comprensible; proporcionar razones o causas de algo; demostrar el desarrollo lógico o las relaciones de algo”

Parte A

Preguntas de respuesta corta

Instrucciones: Analice los documentos y responda las preguntas de respuesta corta que siguen a cada documento en el espacio proporcionado.

Documento 1

Objetivos y tipos de caminos romanos

¿Por qué los romanos construyeron caminos?⁹ Los romanos creían que un sistema de transporte bien organizado y eficaz era un elemento básico de una administración adecuada, es decir, un elemento indispensable para la creación y el mantenimiento del estado romano. Las primeras vías públicas o caminos principales fueron construidos para uso militar, y el beneficio económico para los ciudadanos no fue la razón principal para su construcción, sino una consecuencia secundaria. El carácter militar de los caminos siguió siendo esencial a medida que los romanos expandían sus territorios fuera de Italia. En la provincia de *Arabia Pétrea* (que incluía lo que actualmente es Jordania), el movimiento de las tropas y la facilidad de comunicación para el ejército y la administración romana fueron las razones principales para la construcción de la *Via Nova*, una de las tantas *viae militares* o caminos militares construidos en provincias conquistadas. Sin embargo, los caminos (*actus*) o las calles (*callis*) locales más pequeños, más cortos y de menor calidad aumentaron en territorio después de estar bajo el control de los romanos. No obstante, las vías públicas principales (*viae publicae*) normalmente empezaron como caminos militares y, gradualmente, se transformaron en conductos para civiles [pasajes].

Fuente: Virtual Karak Resources Project, An Appalachian College Association (adaptado)

- 1 Basándose en este extracto de Virtual Karak Resources Project, ¿cuál fue **una** forma en la que los romanos usaron los caminos para controlar su imperio? [1]

Score

Documento 2

...No podemos más que maravillarnos por la capacidad del Sapa Inca [gobernante principal] para gobernar los extensos territorios, separados como estaban no solo por las largas distancias, sino también por los drásticos cambios en altitud. Los ingenieros incas desarrollaron un sistema de caminos masivo en algunos de los terrenos más escabrosos de todo el mundo, un entramado [red] de vías y caminos que cubría unas asombrosas 19,000 millas (30,000 km). El Imperio inca no se podría haber construido jamás sin este sistema de comunicación que transportaba a funcionarios importantes, la correspondencia gubernamental, ejércitos completos y todo tipo de artículos y bienes de consumo. La construcción de caminos comenzó mucho antes de la época de los incas, ya que estados anteriores, como Chimor en la costa, también necesitaban conectar densas concentraciones de granjeros en valles separados por grandes distancias. Pero los incas ampliaron la red en gran medida. El entramado resultante constituyó un marco conceptual para los creadores de *quipu*, quienes usaban la secuencia de lugares en los caminos para relacionar diferentes áreas entre sí. El antropólogo John Murra denominó a estos caminos la “bandera” del estado inca, ya que eran una conexión muy visible entre las personas y el gobierno central remoto. El mismo entramado de comunicación ayudó a definir alineamientos simbólicos, a conectar santuarios sagrados con el Templo del Sol en Cuzco e incluso ayudó a separar a los diferentes grupos de personas que vivían cerca de la capital....

Fuente: Brian M. Fagan, *Kingdoms of Gold, Kingdoms of Jade: The Americas Before Columbus*, Thames and Hudson

2 Según Brian M. Fagan, ¿cuáles fueron **dos** formas en las que los incas usaron los caminos para controlar su imperio? [2]

(1) _____

Score

(2) _____

Score

Documento 3a

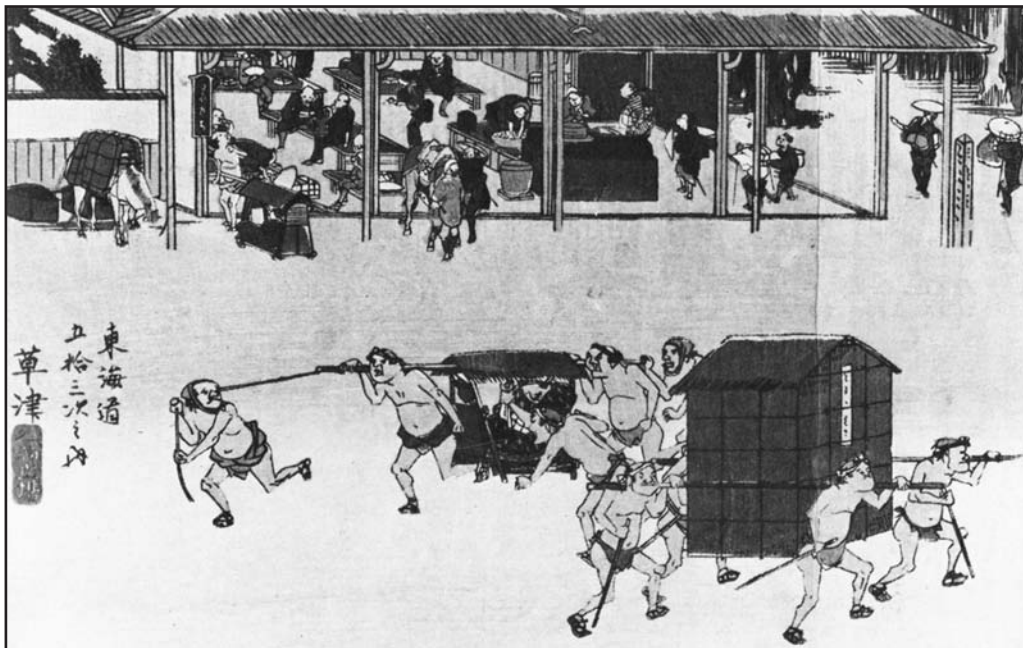
El shogunato Tokugawa comprendió la importancia de mantener contacto con las provincias alejadas dentro de Japón. La Tōkaidō era su vía pública más importante.

...Quizás, el uso más importante de los caminos fue para la comunicación del gobierno con las provincias. Los mensajeros oficiales viajaban a pie, a caballo (en los tiempos de guerra) y en palanquín. El gobierno usaba un sistema de relevo para los mensajeros, con relevos cada siete *li* [3.9 km]. Los mensajeros del gobierno tenían prioridad por sobre cualquier otro tipo de viajero. Tenían acceso primero a los transbordadores en los cruces de ríos de todo el camino y podían pasar libremente las barreras del gobierno en los caminos en cualquier momento del día o de la noche. Los ciudadanos particulares no tenían permitido viajar de noche; una serie de barreras y puntos de control a lo largo del camino evitaba que lo hicieran....

Fuente: Patricia J. Graham, "The Political and Economic Importance of the Tōkaidō," *Tōkaidō: Adventures on the Road in Old Japan*, University of Kansas Spencer Museum of Art (adaptado)

Documento 3b

Estación de relevo: Hōeidō #53



...Aquí, un hombre está andando en un "palanquín veloz" y se está agarrando de una correa por miedo a caerse. Los que llevaban los palanquines cambiaban en las estaciones de relevo, pero el pasajero que transmitía el mensaje tenía que soportar el duro viaje hasta llegar a su destino para transmitir el mensaje secreto en persona.

Fuente: Patricia J. Graham, "The Political and Economic Importance of the Tōkaidō," *Tōkaidō: Adventures on the Road in Old Japan*, University of Kansas Spencer Museum of Art (adaptado)

3 Según Patricia J. Graham, ¿cuáles fueron **dos** formas en que el Tokugawa controlaba el uso del Camino Tōkaidō? [2]

(1) _____

Score

(2) _____

Score

Documento 4

El Gran Canal de China

...El Gran Canal atrajo más atención que cualquier otra vía fluvial, ya que era la ruta principal hacia la ciudad capital. Los funcionarios la usaban para viajar a la corte. Ante todo se lo utilizaba, principalmente, para transportar granos desde el sur hacia el norte. Los impuestos se pagaban en arroz, el cual era usado para alimentar a la corte y pagar los sueldos de los trabajadores y el ejército.

A veces, cuando el canal estaba descuidado, debían transportar los granos hacia el norte por mar. Pero los barcos de vela estaban expuestos a las tormentas y los piratas. Incluso cuando los buques de vapor navegaban por la costa, se siguió transportando los granos a través del Gran Canal hasta 1901, ya que esto generaba puestos de trabajo para muchas personas....

Fuente: Lyn Harrington, *The Grand Canal of China*, Rand McNally & Company

4 Según Lyn Harrington, ¿cuáles son **dos** razones por las que el Gran Canal fue importante para China? [2]

(1) _____

Score

(2) _____

Score

Documento 5

Tenochtitlán: la ciudad capital de los aztecas

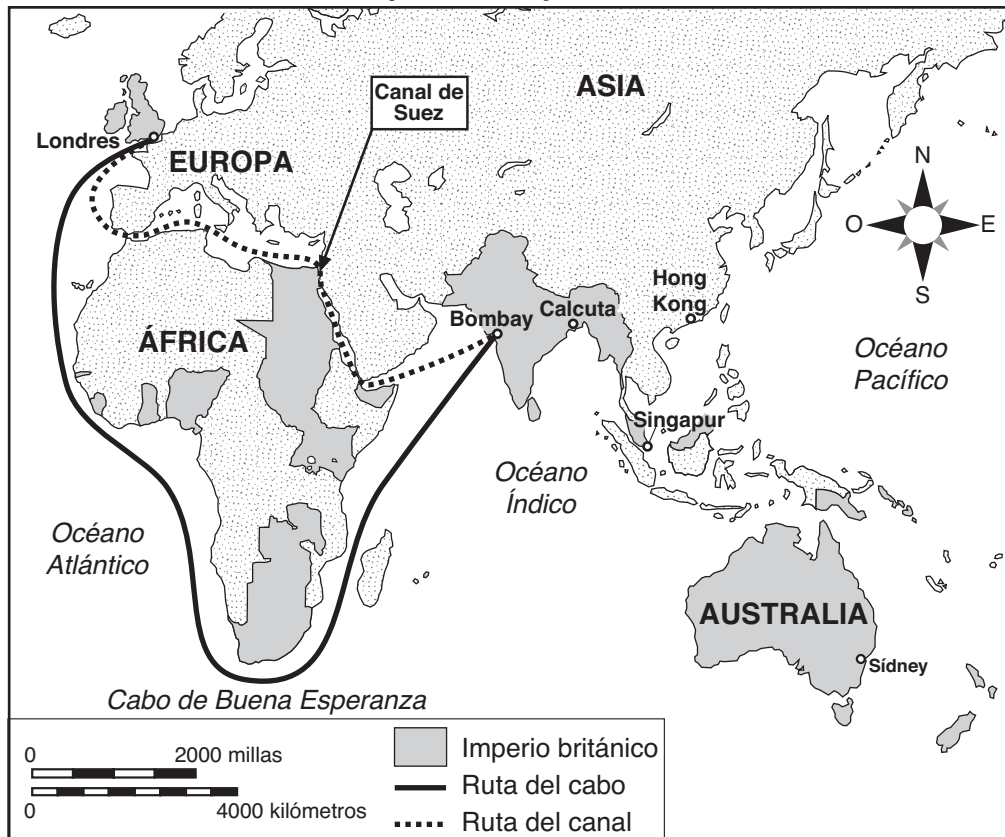
- Tenochtitlán estaba entrecruzada por canales.
- Los canales funcionaban como las calles principales de la ciudad.
- Las canoas de los mercaderes transportaban bienes al mercado principal de la ciudad: Tlatelolco.
- Tributos en forma de oro, plata, plumas hermosas, cacao, papel amate, como también víctimas para el sacrificio humano eran traídos a Tenochtitlán por los canales.

5 Basándose en este documento, enuncie **una** forma en que los canales fueron vitales para el funcionamiento de la capital azteca de Tenochtitlán. [1]

Score

Documento 6a

Rutas de los buques de vapor, alrededor de 1914



Fuente: Abrams and Thurston, *World Geography*, Iroquois Publishing (adaptado) y Patrick K. O'Brien, ed., *Oxford Atlas of World History*, Oxford University Press (adaptado)

Documento 6b

Distancias de navegación entre Londres y el Este		
	<u>Por el cabo</u>	<u>Por el canal</u>
Londres-Bombay	19,755 km	11,619 km
Londres-Calcuta	22,039	14,970
Londres-Singapur	21,742	15,486
Londres-Hong Kong	24,409	18,148
Londres-Sidney	23,502	22,493

Fuente: Daniel R. Headrick, *The Tentacles of Progress: Technology Transfer in the Age of Imperialism, 1850–1940*, Oxford University Press (adaptado)

6 Basándose en estos documentos, nombre **una** forma en la que el Canal de Suez mejoró el transporte de bienes y tropas por parte de Gran Bretaña a su imperio en el Este. [1]

Score

Documento 7

El general Moltke creía que los ferrocarriles contribuirían a los esfuerzos militares prusianos de Otto von Bismarck en la década de 1860.

...Los ferrocarriles ofrecieron nuevas oportunidades estratégicas. Las tropas podían ser trasladadas seis veces más rápido que la marcha de los ejércitos de Napoleón [1808–1812], y los principios básicos de todas las estrategias, el tiempo y el espacio, adquirieron una nueva perspectiva. Un país que contaba con un sistema de comunicaciones ferroviarias altamente desarrollado adquiriría importancia y posiblemente ventajas decisivas en las guerras. La velocidad de movilización y de la concentración de los ejércitos se convirtió en un factor esencial en los cálculos estratégicos. De hecho, el cronograma de movilización y concentración, junto con las primeras órdenes de avance, sentó, de ahí en adelante, las bases de los planes estratégicos trazados por el personal militar en espera de la guerra....

Fuente: Hajo Holborn, "Moltke's Strategic Concepts," *Military Affairs* (adaptado)

- 7 Según Hajo Holborn, ¿por qué el general Moltke consideró que los ferrocarriles eran estratégicamente importantes para los esfuerzos militares prusianos de Bismarck? [1]

Score

Documento 8

Un monumento perdurable al imperialismo británico en la India es la red ferroviaria india, la cual, al momento de la independencia en 1947, tenía más kilometraje que cualquiera de las redes de los estados europeos y únicamente menos que los Estados Unidos, Canadá y la Unión Soviética. La primera vía férrea fue construida en la India en 1850 y, para el año 1915, la India ya tenía más de cuarenta mil millas de vías y, aproximadamente, cien millones de pasajeros por año. La construcción ferroviaria de la India fue apoyada por diversos grupos poderosos: los fabricantes de algodón de Gran Bretaña, para quienes los ferrocarriles eran una forma económica y eficaz de trasladar el algodón a la costa para su transporte a Inglaterra; los industrialistas británicos, quienes abastecían a la India con la mayoría de las vías férreas, las locomotoras, las piezas móviles [vagones de ferrocarril] y los equipos; los funcionarios de las colonias, quienes vieron los ferrocarriles como una forma de trasladar las tropas rápidamente a los lugares problemáticos y como una parte esencial del servicio postal de la India; y millones de indios, quienes, para sorpresa de los británicos, se aficionaron al viaje en tren con gran fervor [entusiasmo]....

Fuente: Andrea and Overfield, *The Human Record: Sources of Global History*, Houghton Mifflin

8 Según Andrea y Overfield, ¿cuáles fueron **dos** formas en las que los británicos usaron los ferrocarriles en la India? [2]

(1) _____

Score

(2) _____

Score

Documento 9

...En el África tropical, los franceses fueron, durante un tiempo, los constructores de ferrocarriles más entusiastas. En 1879, poco tiempo después del comienzo de su invasión a Sudán occidental, hicieron planes para un ferrocarril desde el interior de Senegal. La primera línea, con una distancia de 163 millas, fue inaugurada en 1885 entre Saint-Louis y Dakar. La construcción de otra línea, desde Kayes sobre el río Senegal hasta Koulikoro sobre el Níger superior, comenzó en 1881 y terminó en 1906. Esta línea era principalmente de uso militar y su objetivo era trasladar tropas a través de territorios no conquistados. Entre 1899 y 1914 se construyó otra línea, que unía Konakry en la Guinea Francesa con el Níger superior, principalmente para la exportación del caucho natural. Después de eso, los franceses construyeron relativamente pocos ferrocarriles....

Fuente: Daniel R. Headrick, *The Tools of Empire: Technology and European Imperialism in the Nineteenth Century*, Oxford University Press (adaptado)

9 Según Daniel R. Headrick, ¿cuál fue **una** razón por la que los franceses construyeron ferrocarriles en el África tropical? [1]

Score

Parte B

Ensayo

Instrucciones: Escriba un ensayo bien organizado que incluya una introducción, varios párrafos y una conclusión. Use la información de *por lo menos cuatro* documentos en su ensayo. Apoye su respuesta con hechos, ejemplos y detalles relevantes. Incluya información adicional externa.

Contexto histórico:

A través de la historia, diversas sociedades unificaron y controlaron regiones por medio de sistemas de transporte. Estos sistemas incluían los **caminos**, los **canales** y los **ferrocarriles**.

Tarea: Utilizando la información de los documentos y sus conocimientos de historia global, escriba un ensayo en el que usted

Seleccione **dos** sistemas de transporte mencionados en el contexto histórico y para **cada uno**

- Explique cómo diversas sociedades unificaron **y/o** controlaron regiones mediante el uso de los sistemas de transporte

No use sistemas de caminos, de canales ni de ferrocarriles que se encuentren dentro de los Estados Unidos en su respuesta.

Pautas:

En su ensayo, asegúrese de

- Desarrollar todos los aspectos de la tarea
- Incluir información de *por lo menos cuatro* documentos
- Incluir información relevante externa
- Apoyar el tema con hechos, ejemplos y detalles relevantes
- Usar un plan de organización lógico y claro, incluyendo una introducción y una conclusión que vayan más allá de la repetición del tema

