

REGENTS HIGH SCHOOL EXAMINATION

**HISTORIA GLOBAL
Y GEOGRAFÍA**

Martes, 24 de enero de 2017 — 9:15 a.m. a 12:15 p.m., solamente

Nombre del estudiante _____

Nombre de la escuela _____

La posesión o el uso de cualquier aparato destinado a la comunicación están estrictamente prohibidos mientras esté realizando el examen. Si usted tiene o utiliza cualquier aparato destinado a la comunicación, aunque sea brevemente, su examen será invalidado y no se calculará su calificación.

Escriba en letra de molde su nombre y el nombre de su escuela en las líneas de arriba. Se le ha proporcionado una hoja de respuestas separada para la Parte I. Siga las instrucciones del supervisor para completar la información del estudiante en su hoja de respuestas. Luego llene el encabezamiento de cada página de su folleto para escribir los ensayos.

Este examen tiene tres partes. Usted debe contestar **todas** las preguntas de todas las partes del examen. Use tinta negra o azul oscuro para escribir sus respuestas de las Partes II, III A y III B.

La **Parte I** contiene 50 preguntas de selección múltiple. Marque sus respuestas a estas preguntas tal como se le indicó en la hoja de respuestas.

La **Parte II** contiene una pregunta de ensayo temático. Escriba su respuesta a dicha pregunta en el folleto para ensayos, comenzando en la página 1.

La **Parte III** se basa en varios documentos:

La **Parte III A** contiene los documentos. Cuando llegue a esta parte del examen, escriba su nombre y el nombre de su escuela en la primera página de esta sección.

Después de cada documento hay una o más preguntas. Escriba su respuesta a cada pregunta en este folleto de examen, en los espacios provistos.

La **Parte III B** contiene una pregunta de ensayo basada en los documentos. Escriba su respuesta a dicha pregunta en el folleto para ensayos, comenzando en la página 7.

Cuando haya terminado el examen, deberá firmar la declaración impresa al final de la hoja de respuestas, indicando que no tenía conocimiento ilegítimo previo de las preguntas o respuestas del examen y que no ha dado ni recibido asistencia alguna para responder a las preguntas durante el examen. Su hoja de respuestas no será aceptada si no firma dicha declaración.

NO ABRA ESTE FOLLETO DE EXAMEN HASTA QUE SE LE INDIQUE.

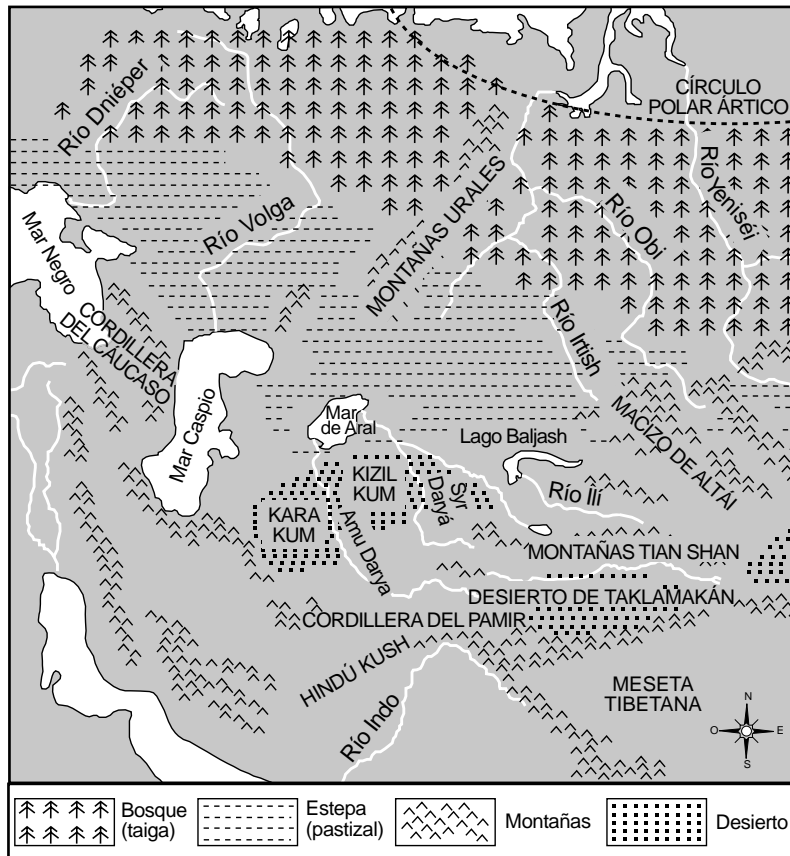
Parte I

Conteste todas las preguntas de esta parte.

Instrucciones (1–50): Para cada enunciado o pregunta, escriba en la hoja de respuestas separada el número de la palabra o frase que, de las que se ofrecen, mejor complete el enunciado o responda a la pregunta.

Base su respuesta a la pregunta 1 en el siguiente mapa y en sus conocimientos de estudios sociales.

Principales zonas ecológicas del interior de Asia



Fuente: *From Silk to Oil: Cross-Cultural Connections Along the Silk Roads*, China Institute, 2005 (adaptado)

- 1 ¿Qué modificación muy probablemente habría que hacer al medio ambiente para cultivar algodón en la región directamente al sur del mar de Aral?
- (1) Deberían construirse terrazas.
 - (2) Deberían establecerse sistemas de irrigación.
 - (3) Deberían construirse plantas de desalinización.
 - (4) Deberían desarrollarse jardines flotantes.

- 2 Los historiadores deben determinar la autenticidad de una fuente para poder
- (1) establecer su utilidad
 - (2) reforzar la opinión popular
 - (3) demostrar la importancia de las creencias religiosas
 - (4) determinar las características de la propaganda

- 3 En una economía tradicional, los hábitos, las costumbres y los rituales funcionan como
- (1) fronteras territoriales
 - (2) incentivos para el cambio
 - (3) teorías independientes
 - (4) consideraciones principales en la toma de decisiones

4 ¿Qué título completa mejor el siguiente esquema parcial?

I. _____

- A. Las ciudades-estado dependían de los bienes que intercambiaban directamente con los pueblos mediterráneos
- B. La lealtad política se centraba en la ciudad-estado
- C. Persia, un enemigo común, amenazaba la autonomía de las ciudades-estado

- (1) Características del Imperio Gupta
- (2) Atributos de las civilizaciones del valle del Indo
- (3) Características de la antigua Grecia
- (4) Rasgos de la antigua China

5 La cultura helenística relacionada con el gobierno de Alejandro Magno, se desarrolló como resultado de

- (1) el etnocentrismo
- (2) la difusión cultural
- (3) la democracia directa
- (4) los embargos

6 Las pirámides de la antigua Mesoamérica y los acueductos de la antigua Roma demuestran que estas civilizaciones antiguas

- (1) usaban grandes estructuras de madera a modo de protección
- (2) practicaban la tolerancia religiosa
- (3) podían prevenir las inundaciones
- (4) contaban con una tecnología avanzada

7 Una semejanza entre el confucianismo y el cristianismo es que ambos sistemas de creencias enfatizan

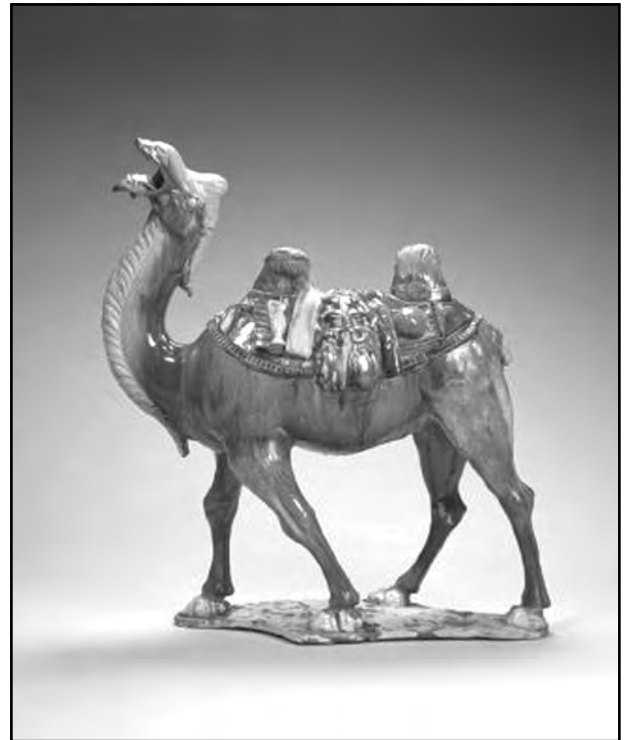
- (1) el respeto hacia los demás
- (2) la oración cinco veces al día
- (3) la conversión de otros a sus enseñanzas
- (4) los peregrinajes a santuarios sagrados

8 Las interacciones entre el Imperio bizantino y la Rus de Kiev indujeron a los rusos a

- (1) reconocer la autoridad política absoluta del Papa
- (2) adoptar el cristianismo ortodoxo
- (3) exigir una alianza con los musulmanes
- (4) aterrorizar al Imperio de Carlomagno

Base su respuesta a la pregunta 9 en el siguiente objeto y en sus conocimientos de estudios sociales.

Objeto de la dinastía Tang



Fuente: The Avery Brundage Collection, Asian Art Museum online

9 ¿De qué manera este objeto representa la cultura de la dinastía Tang?

- (1) Los comerciantes usaban camellos a lo largo de la Ruta de la Seda.
- (2) Las piezas decorativas de cerámica eran importadas principalmente de Japón.
- (3) Los agricultores usaban camellos para arar los campos en la región del desierto de Gobi.
- (4) Los estribos de hierro fueron desarrollados y comerciados con los mongoles.

10 A lo largo de la antigua historia de Japón, un factor principal que contribuyó a su capacidad de resistir las invasiones fue

- (1) su ubicación como isla
- (2) la tecnología militar superior
- (3) las alianzas con vecinos en el continente
- (4) las estructuras de gobierno descentralizadas

Base su respuesta a la pregunta 11 en el siguiente pasaje y en sus conocimientos de estudios sociales.

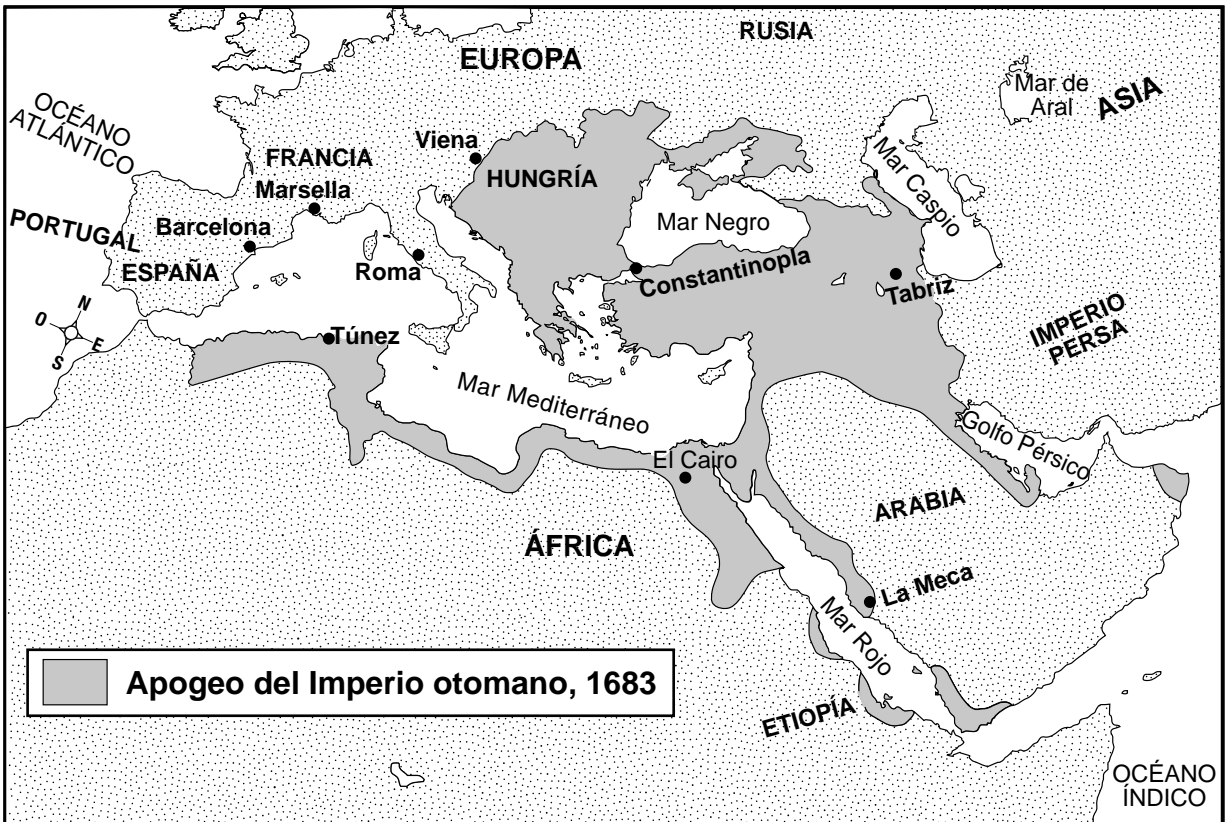
. . . El impacto de la pandemia en la Europa cristiana es bastante conocido, dado que la peste bubónica ha sido tema de mucha atención académica. Este interés ha conducido a una idea errónea según la cual la peste bubónica se considera, fundamentalmente, un fenómeno europeo. Lamentablemente, la peste bubónica en el Oriente no atrajo un interés similar, pero este desinterés no debe ser interpretado como un indicador de su falta de importancia histórica. El famoso historiador musulmán del siglo XIV, Ibn Jaldún, quien perdió a sus padres y a varios de sus maestros durante la peste bubónica en Túnez, reconoció la importancia de la pandemia para la civilización islámica: . . .

— Michael W. Dols, *Viator* (adaptado)

- 11 ¿Qué enunciado expresa el argumento del autor acerca de las concepciones erróneas relacionadas con la peste bubónica?
- (1) Ha sido difícil encontrar fuentes primarias.
 - (2) Los testimonios relacionados con la peste bubónica no son confiables.
 - (3) Los historiadores no entienden las causas de la peste bubónica.
 - (4) Los estudios históricos se han enfocado más en una región que en otras.
-
- 12 La influencia de las culturas griega y romana en algunas piezas del arte renacentista se ve reflejada en
- (1) un retrato realista del cuerpo humano
 - (2) los desafíos planteados a los antiguos ideales religiosos
 - (3) el impacto de las obras de William Shakespeare en el sur de Europa
 - (4) la competencia impulsada entre los artistas del norte y el sur de Europa
- 13 ¿Qué situación fue un resultado directo de la Reforma protestante en Europa occidental?
- (1) El Papa dejó de ser el líder de la Iglesia católica.
 - (2) Las religiones de los pueblos de Europa se tornaron más diversas.
 - (3) Las mujeres asumieron el liderazgo de la mayoría de las confesiones cristianas.
 - (4) Los gobernantes europeos establecieron la libertad religiosa para sus súbditos.

- 14 El conocimiento sobre los patrones de los vientos alisios y la capacidad de los navegantes de usarlos en los océanos Índico y Atlántico demuestran que
- (1) los monopolios del gobierno afectan el comercio
 - (2) la geografía y la tecnología influyen en la actividad económica
 - (3) los conceptos económicos dominan el estudio del transporte
 - (4) las leyes y costumbres regulan el intercambio a través de aguas internacionales
- 15 El sistema español de encomienda establecido en las colonias españolas de América Latina fue más parecido
- (1) al sistema de gremios europeos
 - (2) a las sociedades por acciones europeas
 - (3) a la agricultura de subsistencia europea
 - (4) a la concesión de tierras feudales europeas
- 16 ¿Qué enunciado sobre Luis XIV es más una opinión que un hecho?
- (1) Insistió en que los hugonotes se convirtieran al catolicismo.
 - (2) Fortaleció la monarquía al centralizar el gobierno.
 - (3) Las guerras en las que participó fueron las menos exitosas de la historia de Francia.
 - (4) El palacio que construyó en Versalles formó parte de su plan para controlar a los nobles.
- 17 La idea según la cual todas las personas nacen con los derechos naturales a la vida, la libertad y la propiedad está más directamente relacionada con los escritos de
- (1) Barón de Montesquieu
 - (2) Thomas Hobbes
 - (3) Jacobo Benigno Bossuet
 - (4) John Locke
- 18 ¿Qué influencia tuvo la Revolución Científica en la Ilustración en Europa?
- (1) Las leyes naturales se usaron para explicar asuntos humanos.
 - (2) El crecimiento económico se vio retrasado por la falta de tecnología utilizable.
 - (3) Las verdades científicas se usaron para justificar las monarquías absolutas.
 - (4) El énfasis en la doctrina religiosa llevó al rechazo de las ideas científicas.

Base su respuesta a la pregunta 19 en el siguiente mapa y en sus conocimientos de estudios sociales.



Fuente: *The Nystrom Atlas of World History*, Herff Jones Education Division (adaptado)

19 Este mapa muestra que, en el apogeo del Imperio otomano, el imperio

- (1) controlaba las ciudades portuarias de Barcelona y Marsella
- (2) gobernaba el Imperio persa
- (3) incluía territorios de Europa, África y Asia
- (4) estaba completamente rodeado por el mar Rojo

20 ¿Qué característica geográfica ayudó a la industrialización en Gran Bretaña?

- | | |
|---------------------|----------------------|
| (1) buenos puertos | (3) clima de montaña |
| (2) grandes bosques | (4) vientos monzones |

21 El capitalismo es a la propiedad privada lo que el comunismo es a

- | | |
|-----------------------------------|---------------------------|
| (1) la oferta y la demanda | (3) el control del estado |
| (2) las prácticas del liberalismo | (4) la autodeterminación |

22 Los términos del Tratado de Nankín y del Tratado de Kanagawa demuestran

- (1) las relaciones desiguales que caracterizaron el imperialismo
- (2) los ideales humanitarios que acompañaron las actividades misioneras
- (3) la importancia de la tecnología en las economías en vías de desarrollo
- (4) los roles cambiantes entre hombres y mujeres asociados con la modernización

Base sus respuestas a las preguntas 23 y 24 en los siguientes extractos y en sus conocimientos de estudios sociales.

... Los siguientes accidentes graves (no se informaron lesiones leves) fueron registrados en el *Manchester Guardian* entre el 12 de junio y el 3 de agosto de 1844:

... 15 de junio de 1844: Un joven de Saddleworth murió por las heridas graves que sufrió después de quedar atrapado en una máquina.

29 de junio de 1844: Un hombre joven de Greenacres Moor, cerca de Manchester, que trabajaba en un taller de máquinas, se rompió dos costillas y sufrió varios cortes tras caer bajo una piedra amoladora. . . .

3 de agosto de 1844: Un bobinador de Dukinfield quedó atrapado en una cinta transportadora y se rompió todas las costillas. . . .

— Friedrich Engels

23 Friedrich Engels usa estos ejemplos para atraer la atención sobre

- (1) la eficiencia del sistema de fábricas
- (2) las condiciones de trabajo en las fábricas
- (3) las condiciones de vida en las ciudades
- (4) la calidad del cuidado en los hospitales urbanos

24 La respuesta parlamentaria a circunstancias como estas era

- (1) trasladar la mayor parte de la manufactura al extranjero
- (2) apoderarse de los negocios mal administrados
- (3) ofrecer su apoyo a los empleados en huelga
- (4) adoptar reformas de seguridad

- 25
- Japón combate contra China. (1894)
 - Japón derrota a Rusia. (1905)
 - Japón anexa a Corea. (1910)

Estos eventos reflejan el creciente poder de Japón y su deseo de

- (1) expandir el sintoísmo
- (2) adquirir puertos de aguas cálidas
- (3) obtener recursos naturales
- (4) reprimir la Rebelión de los Bóxers

Base su respuesta a la pregunta 26 en la siguiente caricatura y en sus conocimientos de estudios sociales.



ACCIONEN LA MANGUERA

Fuente: Greene in the *New York Evening Telegram, Literary Digest*, August 30, 1919 (adaptado)

26 La situación que se muestra en esta caricatura de 1919 se relaciona más directamente con

- (1) los esfuerzos por estabilizar la economía global
- (2) la remoción de Lenin del poder
- (3) la diseminación de las victorias alemanas
- (4) las repercusiones de la guerra

- 27
- Desarrollo de alianzas secretas
 - Asesinato del archiduque Francisco Fernando
 - Estancamiento a lo largo de las trincheras

¿Qué conflicto está más directamente relacionado con estos eventos?

- | | |
|-------------------------------|-------------------------------|
| (1) la guerra austro-prusiana | (3) la Primera Guerra Mundial |
| (2) la guerra de los bóers | (4) la Segunda Guerra Mundial |

- 28 El término *sionismo* se puede definir como una forma de
- (1) no alineación
 - (2) seguridad colectiva
 - (3) nacionalismo
 - (4) pacifismo
- 29 • Amargura por el Tratado de Versalles
• Pérdida del Ruhr y de las colonias extranjeras
• Inflación y desempleo en aumento
- Estos factores están más estrechamente relacionados con
- (1) el surgimiento del fascismo en Alemania
 - (2) la Revolución rusa de 1917
 - (3) el imperialismo francés en África
 - (4) la revolución comunista en China
- 30 ¿Qué factor geográfico contribuyó más directamente al éxito inicial de la guerra relámpago nazi durante la Segunda Guerra Mundial?
- (1) la cordillera de los Alpes
 - (2) el canal de la Mancha
 - (3) el río Támesis
 - (4) la llanura nordeuropea
- 31 El uso del término *Cortina de Hierro* pretende simbolizar y resaltar las diferencias en
- (1) la filosofía religiosa
 - (2) la ideología política
 - (3) el arte y la arquitectura
 - (4) los recursos y el clima
- 32 Una de las razones por las que Mao Zedong, Ho Chi Minh y Fidel Castro llegaron al poder fue que estos líderes
- (1) promovían el capitalismo y la democracia
 - (2) recibieron el apoyo de los campesinos
 - (3) representaban los intereses de los terratenientes ricos
 - (4) querían que sus países resaltaran los valores religiosos
- 33 La organización de campañas en Sudáfrica contra la política de separación y segregación racial está más estrechamente relacionada con
- (1) Jomo Kenyatta
 - (2) Cecil Rhodes
 - (3) Nelson Mandela
 - (4) Kwame Nkrumah
- 34 Comenzando a finales de la década de 1970, uno de los principales objetivos de Deng Xiaoping para la República Popular China era
- (1) fomentar el crecimiento económico mediante la modernización
 - (2) apoyar la práctica de las religiones tradicionales
 - (3) reducir el control sobre la burocracia
 - (4) proteger la pureza de la doctrina revolucionaria
- 35 • La venta de material nuclear en el mercado negro
• La reafirmación de identidades culturales en Ucrania y Moldavia
• La solicitud de membresía en la Unión Europea por parte de la República Checa
- ¿Qué evento influyó más directamente sobre estas condiciones?
- (1) el colapso de la Unión Soviética
 - (2) el fracaso del bloqueo de Berlín
 - (3) la revolución en Irán
 - (4) las protestas a favor de la democracia en la Plaza Tiananmen
- 36 Un objetivo principal, tanto del Banco Mundial como del Fondo Monetario Internacional (FMI) ha sido
- (1) controlar los precios del petróleo
 - (2) promover el desarrollo de las selvas tropicales
 - (3) expandir el control gubernamental sobre la industria
 - (4) fomentar el desarrollo económico

Base su respuesta a la pregunta 37 en la siguiente caricatura y en sus conocimientos de estudios sociales.



Fuente: Chris Britt, *State Journal-Register*

37 ¿Cuál es la idea principal de esta caricatura?

- (1) Las negociaciones de paz han conducido a un cese del fuego.
- (2) El conflicto está llegando a su fin.
- (3) Las negociaciones han fracasado.
- (4) Grupos clave han sido invitados a la mesa de paz.

38 Una semejanza entre Hiroshima y Chernóbil es que los habitantes de ambos lugares

- (1) fueron desplazados por los terremotos
- (2) sufrieron daños por la radiación nuclear
- (3) se vieron afectados por enormes derrames de petróleo
- (4) fueron devastados por la guerra biológica

39 Una de las semejanzas entre los motivos de la Primavera árabe y la Revolución francesa es que las personas querían

- (1) liberar a la sociedad de las creencias seculares
- (2) alterar el gobierno para dar lugar a la reforma
- (3) crear el cambio mediante medios no violentos
- (4) poner fin a las desigualdades económicas a través de las redes sociales

40 Una semejanza entre la conversión de la Iglesia de Santa Sofía en una mezquita islámica y la demolición del Muro de Berlín es que ambas se produjeron a causa de

- (1) los cambios en el poder político
- (2) las migraciones forzadas de grupos religiosos
- (3) la adopción de la tecnología del acero
- (4) el restablecimiento del comercio internacional

Base sus respuestas a las preguntas 41 y 42 en el siguiente cuadro y en sus conocimientos de estudios sociales.

Países seleccionados del mundo

País	Población en millones	Superficie en miles de km cuadrados	Personas por km cuadrado	% urbano	% cultivable	Tasa de alfabetización Hombre/Mujer	Expectativa de vida en años Hombre/Mujer
Francia	66.0	643.8	102.5	85.0	33.5	99.0 99.0	78.5 84.8
Japón	127.3	377.9	336.1	91.3	11.3	99.0 99.0	80.9 87.7
Nigeria	174.5	923.8	188.9	49.6	39.0	72.1 50.4	49.4 55.8
Pakistán	193.2	796.1	242.7	36.2	26.0	69.5 45.8	64.8 68.7
Polonia	38.4	312.7	122.8	60.9	35.5	99.9 99.6	72.5 80.6
Venezuela	28.5	912.0	31.3	93.0	2.9	95.7 95.4	71.1 77.5

— CIA World Factbook

41 Basándose en este cuadro, ¿qué enunciado sobre estos países es más preciso?

- (1) Nigeria tiene la tasa de alfabetización más baja para hombres y mujeres.
- (2) Japón es el país con la densidad de población más alta.
- (3) Venezuela tiene el porcentaje de urbanización más bajo.
- (4) Francia tiene la mayor cantidad de población.

42 ¿Qué generalización puede estar mejor apoyada usando los datos de este cuadro?

- (1) Mientras mayor es la población de un país, mayor es su superficie.
- (2) Mientras menos tierra cultivable tiene un país, más baja será su tasa de alfabetización.
- (3) Las expectativas de vida más largas tienden a estar correlacionadas con la tasa de alfabetización más alta en hombres y mujeres.
- (4) Mientras más personas por kilómetro cuadrado tiene un país, más probable es que este tenga un porcentaje más alto de población urbana.

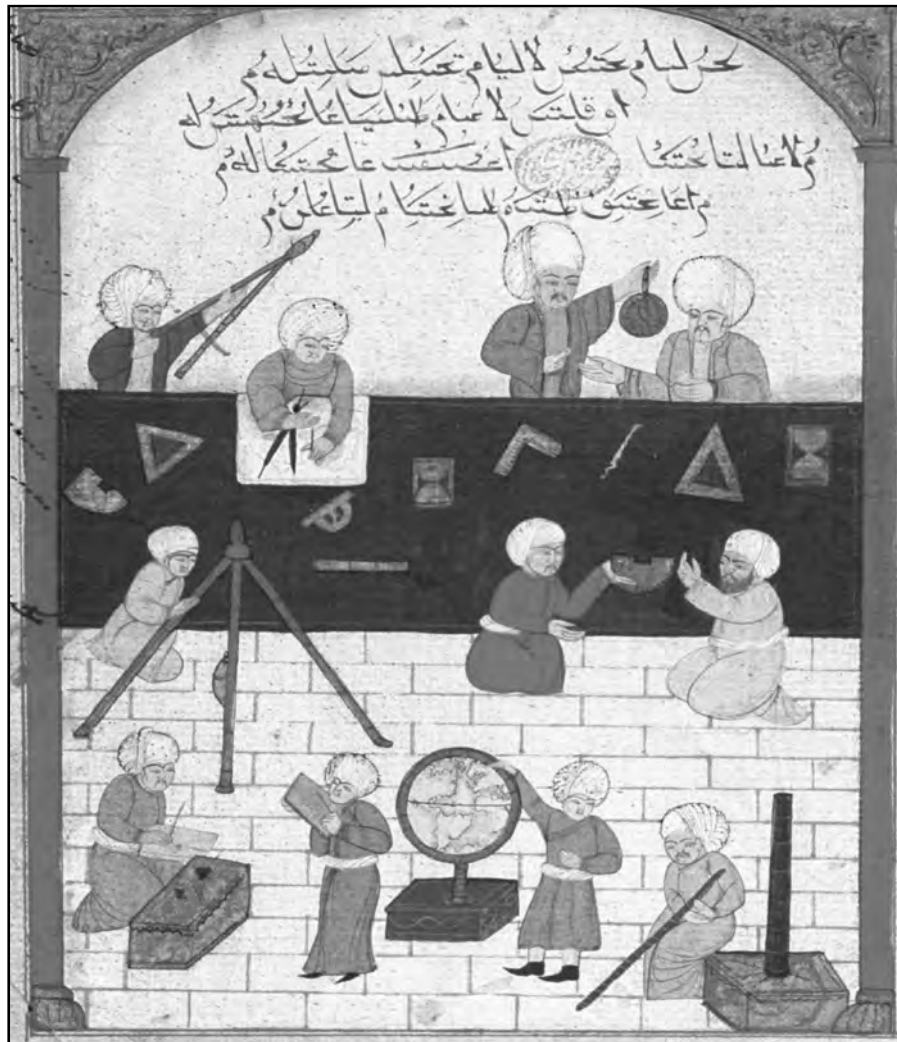
43 ¿Qué desarrollo se produjo durante la Revolución Neolítica?

- (1) El alimento se cultivaba en las haciendas.
- (2) Las herramientas de piedra se usaron por primera vez.
- (3) El sistema de fábricas reemplazó el sistema doméstico.
- (4) Se establecieron asentamientos permanentes en los valles de los ríos.

44 La expansión de la Liga Hanseática, la prosperidad de las ciudades-estado italianas y el crecimiento de las ferias de comercio influyeron en

- (1) la difusión de las creencias islámicas
- (2) el desarrollo de la Paz Romana
- (3) el crecimiento de la actividad comercial en Europa
- (4) el mantenimiento de puestos militares en África occidental

Base sus respuestas a las preguntas 45 y 46 en la siguiente imagen y en sus conocimientos de estudios sociales.



Fuente: Whipple Collection, University of Cambridge

45 ¿Qué civilización se muestra en esta imagen?

- (1) maurya
- (2) maya
- (3) islámica
- (4) camboyana

46 Algunos de los elementos que se muestran en esta imagen contribuyeron directamente a

- (1) la era de la exploración europea
- (2) las invasiones de los habitantes de Asia central
- (3) la caída de los zulúes
- (4) la formación del Código Justiniano

47 Los viajes de Zheng He, el desarrollo de la porcelana azul y blanca y el establecimiento de la Ciudad Prohibida están relacionados con

- (1) el shogunato Tokugawa (3) el reino de Aksum
(2) la dinastía Ming (4) la dinastía Omeya

48 • Cae del poder el emperador Moctezuma.
• Grandes cantidades de indígenas americanos murieron a causa de la viruela y otras enfermedades.

Estos eventos se produjeron como resultado de

- (1) el Encuentro
(2) los movimientos de independencia en América Latina
(3) la Revolución mexicana
(4) la Revolución cubana

49 Una semejanza entre el gobierno de Pedro el Grande y el gobierno del emperador Meiji es que ambos gobiernos

- (1) incentivaron a los pueblos a convertirse al cristianismo
(2) apoyaron las políticas de aislacionismo
(3) implementaron elecciones democráticas para los cuerpos legislativos
(4) comenzaron a modernizarse al adoptar la tecnología occidental

Base su respuesta a la pregunta 50 en el siguiente extracto y en sus conocimientos de estudios sociales.

Los Jóvenes Turcos: Proclamación del Imperio otomano, 1908

. . . 7. La lengua turca seguirá siendo el idioma oficial del estado. La correspondencia y los debates oficiales se harán en turco. . . .

9. Cada ciudadano disfrutará de total libertad e igualdad, sin importar su nacionalidad o religión, y quedará sujeto a las mismas obligaciones. Todos los otomanos, al ser iguales ante la ley en lo que respecta a derechos y obligaciones relacionados con el Estado, son elegibles para ocupar puestos en el gobierno, de acuerdo con su capacidad individual y educación. Los ciudadanos que no sean musulmanes quedarán igualmente sujetos a la ley militar. . . .

—“The Young Turks,” A. Sarrou, trans., Paris, 1912

50 Esta proclamación incorpora el principio de

- (1) identidad nacional (3) darwinismo social
(2) derecho divino (4) marxismo

Escriba sus respuestas a las preguntas de ensayo en el folleto de ensayo separado.

Al desarrollar su respuesta a la Parte II, asegúrese de tener en cuenta estas definiciones generales:

- (a) **explicar** significa “hacer algo evidente o comprensible; proporcionar razones o causas de algo; demostrar el desarrollo lógico o las relaciones de algo”
- (b) **argumentar** significa “realizar observaciones acerca de algo utilizando hechos, razonamientos y argumentos; presentar algo con cierto detalle”

Parte II

PREGUNTA DE ENSAYO TEMÁTICO

Instrucciones: Escriba un ensayo bien organizado que incluya una introducción, varios párrafos que aborden la tarea que se muestra a continuación y una conclusión.

Tema: Necesidades y deseos

A lo largo de la historia, la necesidad y el deseo de ciertos recursos naturales y productos han tenido una influencia importante en el desarrollo de las civilizaciones, los imperios y las regiones. La disponibilidad y el acceso a estos recursos naturales y productos han ayudado y dificultado su desarrollo.

Tarea:

Seleccione **dos** recursos naturales y/o productos, y para cada **uno**

- Explique por qué las personas necesitaban o deseaban este recurso natural y/o producto
- Argumente cómo este recurso natural y/o producto ha influido significativamente en el desarrollo de una civilización, un imperio y/o una región

Puede usar cualquier recurso natural o producto de su estudio de historia global y geografía. Algunas sugerencias para tener en cuenta incluyen carbón, petróleo, diamantes, agua, sal, madera, caucho, té, algodón, especias y azúcar.

Usted no está limitado a estas sugerencias.

No escriba sobre los Estados Unidos y sus recursos.

Pautas:

En su ensayo, asegúrese de

- Desarrollar todos los aspectos de la tarea
- Apoyar el tema con hechos, ejemplos y detalles relevantes
- Usar un plan de organización lógico y claro, que incluya una introducción y una conclusión que vayan más allá de la repetición del tema

Parte III**PREGUNTA BASADA EN UN DOCUMENTO**

Esta pregunta se basa en los documentos adjuntos. La pregunta está diseñada para evaluar su capacidad de trabajar con documentos históricos. Algunos de los documentos han sido modificados con el objeto de plantear esta pregunta. Al analizar los documentos, tenga en cuenta tanto su origen como el punto de vista presentado en cada documento. Tenga presente que el lenguaje que se usa en un documento podría reflejar el contexto histórico de la época en que se escribió.

Contexto histórico:

Durante el gobierno de la corona británica, conocido como el Raj (1857–1947), los británicos tomaron varias medidas para fortalecer y mantener su gobierno sobre el subcontinente indio. El impacto del gobierno británico sobre el pueblo y su región se puede considerar desde varias perspectivas.

Tarea: Usando la información de los documentos y sus conocimientos de historia global y geografía, conteste las preguntas que siguen a cada documento en la Parte A. Sus respuestas a las preguntas le ayudarán a escribir el ensayo de la Parte B, para el cual se le pedirá que usted

- Argumente cómo las medidas tomadas por los británicos fortalecieron y/o mantuvieron su gobierno sobre el subcontinente indio entre 1857 y 1947
- Argumente, desde diferentes perspectivas, el impacto del gobierno británico sobre el pueblo y/o la región

Al desarrollar sus respuestas a la Parte III, asegúrese de tener en cuenta esta definición general:

argumentar significa “realizar observaciones acerca de algo utilizando hechos, razonamientos y argumentos; presentar algo con cierto detalle”

Parte A

Preguntas de respuesta corta

Instrucciones: Analice los documentos y responda a las preguntas de respuesta corta que siguen a cada documento en el espacio que se provee.

Documento 1

. . .El motín de la India [1857] tuvo un tremendo impacto, en especial porque el gobierno británico en la India parecía estar seguro. Para evitar un nuevo estallido, se quitó a John Company [la Compañía Británica de las Indias Orientales] la autoridad para gobernar la India británica y se dejó en manos de la Corona. La reina Victoria se convirtió en la emperatriz de la India y su representante personal en el país sería el virrey, quien reemplazó al gobernador general, y la administración de la India se controlaba desde la Oficina de la India en Londres. La presencia del Ejército británico en el país, en contraste con lo que ahora se llamaba el Ejército indio, aumentó a 65,000 hombres y, como principio general, todas las guarniciones debían contener, por lo menos, un regimiento británico. . . .

Fuente: Charles Messenger, *British Army*, Bramley Books, 1997

- 1 Según Charles Messenger, ¿cuál es **una** manera en la que los británicos intentaron fortalecer el control sobre el subcontinente indio después del motín de la India? [1]

Score

Documento 2

. . .El modo en el que el Raj abordó las hambrunas de las décadas de 1870 y de 1890 dice mucho acerca de su carácter. Los pronósticos [predicciones] originales sobre la expansión del ferrocarril y el canal probablemente eran correctos, aunque no existe un método exacto para calcular con precisión los números que se salvaron gracias al alimento distribuido por el ferrocarril. Muchas más personas habrían muerto si no se hubiera extendido la red del ferrocarril; de eso podemos estar seguros. Del mismo modo, tal como se percatara [el virrey británico] Curzon en el año 1903, cuando inició una nueva y ambiciosa política para la excavación de más canales, la irrigación artificial salvó vidas. Pero el humanitarismo siempre estuvo equilibrado por el pragmatismo [el sentido práctico] y el Raj jamás perdió de vista la necesidad de pagar su precio. Las mejoras técnicas que hicieron a los indios menos vulnerables a las caprichosas fuerzas de la naturaleza, también fueron ingeniadas [planificadas] para enriquecerlos [a los indios] y, mediante impuestos, al gobierno. Las vías fluviales que hicieron fructíferas a las, hasta entonces, áridas regiones de Sind y Punyab, se agregaban a las ganancias del gobierno. Un distrito punjabí que, antes de la irrigación, había sido valuado en £15,000 anuales, ahora tenía una valoración de £24,000. . . .

Fuente: Lawrence James, *Raj: The Making and Unmaking of British India*, St. Martin's Griffin, 1997 (adaptado)

- 2 Según Lawrence James, ¿cuál es **una** medida tomada por el Raj que ayudó al pueblo indio y fortaleció el gobierno británico? [1]

Score

Documento 3

. . . Británicos, gobiernos nativos, misioneros y empresas privadas iniciaron nuevas escuelas. Estas escuelas contaban con todos los niveles, incluido el universitario. El idioma inglés se usaba en todas las escuelas de educación superior. Aunque solo una pequeña minoría de indios asistía a estas escuelas, aquellos que lo hacían recibían una educación inglesa adecuada (la facilidad [fluidez] en inglés se convertía en una insignia para un hombre educado). Estudiaban ideas inglesas sobre la democracia y el nacionalismo y se convertirían en los futuros líderes del movimiento para la independencia de la India. . . .

Fuente: Milton Jay Belasco, *India-Pakistan: History, Culture, People*, Cambridge Book Company, 1968

- 3 Según Milton Jay Belasco, ¿cuál es **una** manera en la que los británicos y otros influyeron en la cultura india? [1]

Score

Documento 4

. . . Si la burocracia del Raj británico era un tipo de despotismo, se trataba de una forma muy diferente de la que el pueblo indio había experimentado antes de la llegada de los británicos.

En primer lugar, el Raj británico era más fuerte que cualquiera de sus predecesores, incluso más fuerte que el Imperio mogol, y esto le permitió conservar la India, como nunca antes, segura de ataques externos y unida y en paz internamente. La vieja amenaza de la invasión fue disipada [eliminada]. Ningún ejército hostil cruzó la frontera hasta el año 1942. El campo ya no se veía arrasado, de vez en cuando, por multitudes aguerridas y rapaces [agresivas]. Las vías principales ya no estaban atestadas de huestes de forajidos [bandoleros]. Los campesinos podían dormir por las noches: sus vidas y propiedades estaban más seguras ahora de lo que jamás habían estado.

En segundo lugar, el Raj británico reemplazó el despotismo arbitrario por el gobierno de la ley. Al convertirse en súbditos británicos, muchos millones de indios adquirieron un ‘gobierno de leyes, no de hombres’, y con este, la total protección de sus derechos personales por la justicia impersonal, y una libertad civil tan amplia como la que disfrutaban otras personas en el mundo. Respecto al contenido de la ley, las leyes existentes se consolidaban y codificaban de acuerdo con ‘el principio indisputable’, tal como expresaba el comité del parlamento británico, ‘según el cual, los intereses de los súbditos nativos se consultarán con preferencia respecto a los de los europeos cuando ambos estén en competencia, y por eso, las leyes deben adaptarse a los sentimientos y hábitos de los nativos más que a los de los europeos’. En ocasiones, se argumenta que la adopción del procedimiento judicial inglés fue poco aconsejable, ya que no se adaptaba a las condiciones adversas de la vida en la India. Pero la creación de las nuevas cortes de justicia fue un logro casi rotundo. Lo que obtuvieron, escribió un experimentado nacionalista indio, fue ‘un prestigio y una autoridad desconocida en Asia’ fuera del alcance del gobierno europeo. Plantaron en la mentalidad india un nuevo respeto por la ley, como algo ante lo cual hasta el gobierno más sólido debe inclinarse. El valor de este regalo todavía debe ser sometido a su prueba final; porque es de una alianza con una ley soberana que la paz y la estabilidad de la India libre del futuro debe depender principalmente. . . .

Fuente: Sir Reginald Coupland, *India: A Re-Statement*, Oxford University Press, 1945 (adaptado)

4a ¿Cuál es **una** manera en la que Sir Reginald Coupland considera que el Raj británico mejoró la vida para los indios? [1]

Score

b Basándose en este extracto, ¿cuál es la opinión de Sir Reginald Coupland acerca del pueblo indio? [1]

Score

Documento 5

. . .Las raíces de las hostilidades [el odio] entre hindúes y musulmanes se pueden remontar, en parte, a la política británica. En un esfuerzo por mantener su autoridad sobre las vastas tierras de la India, los gobernantes británicos alentaron a los indios para que dirigieran su descontento hacia otros indios, y no hacia el gobierno británico. A medida que el deseo por la independencia crecía, los británicos socavaban la confianza musulmana en el Congreso Nacional Indio. Los musulmanes temían que el Congreso representara únicamente los intereses hindúes. Por lo general, el partido político musulmán—la Liga Musulmana—cooperó con los británicos a cambio de salvaguardas y concesiones. Cuando los británicos establecieron elecciones para el consejo legislativo central [1909], separaron a los musulmanes en un grupo electoral. “Divide y reinarás” era la política británica. Fomentar el separatismo musulmán estaba entre los intereses británicos. . . .

Fuente: Donald J. Johnson, et al., “Why Hindus and Muslims Speak Hate,”
Through Indian Eyes, CITE Books

5a Basándose en este extracto de *Through Indian Eyes*, ¿cuál es **un** ejemplo de que los británicos fomentaron las hostilidades entre hindúes y musulmanes? [1]

Score

b Basándose en este extracto de *Through Indian Eyes*, ¿cuál es una medida tomada por la Liga Musulmana por temor a una mayoría hindú? [1]

Score

Documento 6

. . . ¿Y por qué considero que el gobierno británico es una maldición?

Porque ha empobrecido a millones de tontos a través de un sistema de explotación progresiva y de una administración civil y militar perjudicialmente costosa, que el país jamás puede costear.

Nos ha reducido políticamente a la servidumbre. Ha minado las bases de nuestra cultura. Y, mediante la política del desarme, nos ha degradado espiritualmente. Carentes de la fortaleza interna, hemos sido reducidos, por todo, menos el desarme universal, a un Estado que limita con un desamparo cobarde. . . .

Fuente: Letter from M.K. Gandhi, Esq. to the Viceroy, Lord Irwin, March 2, 1930

6 Según Gandhi, ¿cuál es **un** problema ocasionado por el gobierno británico? [1]

Score

Documento 7

. . .La Ley del Gobierno de la India de 1935 constaba de dos partes, cada una de las cuales se convirtió en una enmienda a la Constitución. La primera parte, que entró en vigencia en el año 1937, le otorgó a las asambleas y administraciones provinciales total autonomía de gobierno. No obstante, el virrey retuvo el derecho de dominarlas. La segunda parte de la Ley intentaba establecer una unión federal que combinara los territorios controlados por los británicos con los más de 560 estados nativos de la India. Para entonces, los territorios controlados por los británicos incluían Bengala, Assam, Punyab, Sind, Bihar, Orissa, Madrás, las Provincias de la Frontera Noroeste, las Provincias Centrales, las Provincias Unidas y Bombay. . . .

Fuente: Warshaw and Bromwell with A.J. Tudisco,
India Emerges: A Concise History of India from Its Origin to the Present, Benziger, 1975

- 7 Basándose en este extracto de *India Emerges*, ¿cuál es **una** manera en la que el gobierno británico mantuvo el control en la India bajo la Ley del Gobierno de la India de 1935? [1]

Score

Documento 8

Gobierno británico en la India (1946)

... Por consiguiente, la India tuvo que asumir [soportar] el costo de su propia conquista, y luego el de su transferencia (o venta) de la Compañía de las Indias Orientales a la corona británica, y por la extensión del Imperio británico a Birmania y otros destinos, por las expediciones a África, Persia, etc., y por su defensa contra los mismos indios. No solo era usada como una base para fines imperiales, sin recibir un reembolso a cambio, sino que además debía pagar el entrenamiento de una parte del ejército británico en Inglaterra—llamados gastos de “capitación”. Sin duda, a la India se le cobraban de todas las formas los gastos en los que incurría [que realizaba] Gran Bretaña, como el mantenimiento de los establecimientos diplomáticos y consulares británicos en China y Persia, el costo total de la línea del telégrafo de Inglaterra a la India, parte de los gastos de la flota británica del Mediterráneo y hasta los agasajos que se realizaban para el sultán de Turquía en Londres. . . .

Fuente: Jawaharlal Nehru, *The Discovery of India*, The John Day Company, 1946

8 Según Nehru, ¿cuál es **una** manera en la que la India tuvo que apoyar los costos del Imperio británico? [1]

Score

Documento 9

. . .Durante la Segunda Guerra Mundial, Gran Bretaña hizo sus últimas demandas sobre la India como colonia. Se necesitaron medidas policiales rigurosas [severas] para preservar al Raj del creciente nacionalismo indio mientras Inglaterra usaba a la India tanto como fuente de suministro como una base de operaciones. Muchos indios prestaron servicio en las fuerzas militares británicas, y la industria india se expandió para abastecer los esfuerzos bélicos. Si bien algunas partes de la India se beneficiaron de la producción industrial creciente, los factores relacionados con la guerra combinados con la falta de lluvia generaron una escasez de alimentos que ocasionó 2 millones de muertes por hambruna en Bengala entre 1942 y 1944. . . .

Fuente: William Goodwin, *India*, Lucent Books

9 Según William Goodwin, ¿cuáles son **dos** maneras en las que se le solicitó a la India que apoyara a Gran Bretaña en la década de 1940? [2]

(1) _____

Score

(2) _____

Score

Parte B

Ensayo

Instrucciones: Escriba un ensayo bien organizado que incluya una introducción, varios párrafos y una conclusión. Use la información de *por lo menos cinco* documentos en su ensayo. Apoye su respuesta con hechos, ejemplos y detalles relevantes. Incluya información adicional externa.

Contexto histórico:

Durante el gobierno de la corona británica, conocido como el Raj (1857–1947), los británicos tomaron varias medidas para fortalecer y mantener su gobierno sobre el subcontinente indio. El impacto del gobierno británico sobre el pueblo y su región se puede considerar desde varias perspectivas.

Tarea: Usando la información de los documentos y sus conocimientos de historia global y geografía, escriba un ensayo en el que usted

- Argumente cómo las medidas tomadas por los británicos fortalecieron y/o mantuvieron su gobierno sobre el subcontinente indio entre 1857 y 1947
- Argumente, desde diferentes perspectivas, el impacto del gobierno británico sobre el pueblo y/o la región

Pautas:

En su ensayo, asegúrese de

- Desarrollar todos los aspectos de la tarea
- Incluir información de *por lo menos cinco* documentos
- Incluir información relevante externa
- Apoyar el tema con hechos, ejemplos y detalles relevantes
- Usar un plan de organización lógico y claro, que incluya una introducción y una conclusión que vayan más allá de la repetición del tema

REGENTS EXAM IN GLOBAL HISTORY AND GEOGRAPHY SPANISH EDITION

Impreso en papel reciclado