

# 5° GRADO

NIVEL PRIMARIO

## EXAMEN DE ESTUDIOS SOCIALES

FOLLETO 2

PREGUNTA BASADA EN DOCUMENTOS (DBQ)

18 DE NOVIEMBRE DE 2004

Nombre del estudiante \_\_\_\_\_

Nombre de la escuela \_\_\_\_\_

En las líneas anteriores, escriba su nombre y el de su escuela en letras de molde.

Este examen tiene tres partes. Hoy usted va a hacer la Parte III del examen.

**La Parte III** está basada en varios documentos.

**La Parte III A** contiene los documentos. Después de cada documento hay una o más preguntas. Escriba su respuesta a cada pregunta en el espacio proporcionado en este folleto de examen. Utilice sus respuestas a las preguntas para ayudarse a escribir el ensayo.

**La Parte III B** contiene una pregunta de ensayo basada en los documentos. Conteste esa pregunta en el folleto separado para el ensayo, comenzando en la primera página del folleto.

Tendrá  $1\frac{1}{2}$  horas para contestar las preguntas en el folleto 2 y escribir su ensayo.

**NO ABRA ESTE FOLLETO HASTA QUE SE LE INDIQUE.**

## Parte III

### PREGUNTA BASADA EN DOCUMENTOS

*Instrucciones:* La tarea que aparece a continuación, basada en los documentos del 1 al 6, está diseñada para evaluar su habilidad para trabajar con documentos históricos. Mire cada documento y conteste la pregunta o preguntas que aparecen después de cada documento. Utilice sus respuestas a las preguntas para ayudarse a escribir el ensayo.

#### Fondo histórico:

Antes de 1860, el Canal del Erie y otros canales de menor tamaño eran el método principal de transporte de bienes y personas a lo largo del estado de Nueva York. Para 1860, el ferrocarril fue reemplazando rápidamente a los canales como el método más popular de transporte en dicho estado y en todo Estados Unidos.

#### Tarea:

En la Parte A, lea *cada* documento con atención y conteste la pregunta o preguntas que aparecen después de cada documento. Después, lea las instrucciones para la Parte B y escriba su ensayo.

En la Parte B, utilice sus respuestas a las preguntas de la Parte A, la información presentada en los documentos, y sus conocimientos de estudios sociales para escribir un ensayo bien organizado. En su ensayo

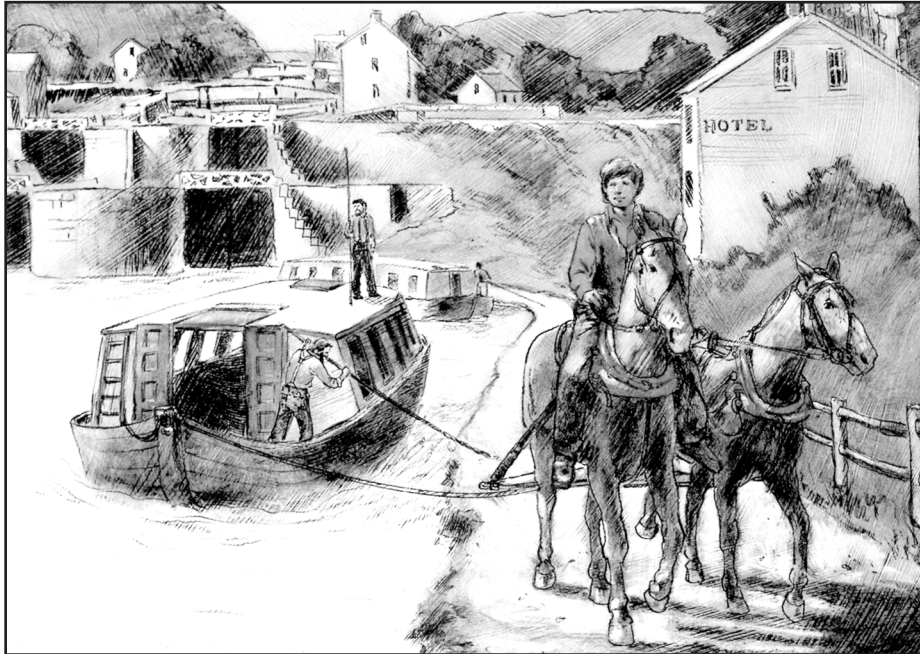
- Escriba sobre las diferentes razones por las cuales los ferrocarriles reemplazaron a los canales como el método más popular de transporte

## Parte A

### Preguntas de respuesta corta

*Instrucciones:* Lea cada documento y conteste, en el espacio proporcionado, las preguntas que aparecen después de cada documento.

#### Documento 1



Fuente: R. Conrad Stein, *The Story of the Erie Canal*, Children's Press (adaptado)

El Canal del Erie se terminó de construir en 1825. Nueva York contaba ahora con una ruta de transporte que iba desde los Grandes Lagos al Río Hudson, llegando hasta la Ciudad de Nueva York. El costo del transporte de trigo desde el oeste del estado de Nueva York hasta la Ciudad de Nueva York disminuyó de \$100 por tonelada a \$5 por tonelada. Utilizando el canal se llegaba a la Ciudad de Nueva York en sólo nueve días, mientras que para hacerlo en carretas o a caballo se tardaba veinte días.

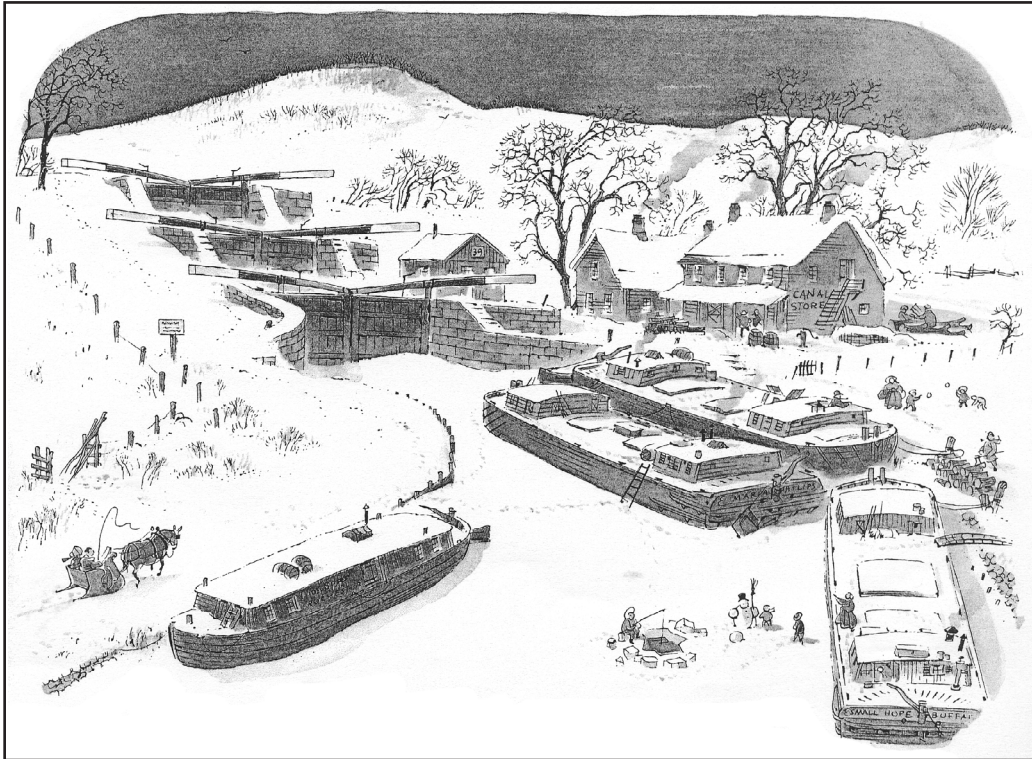
- 1 Según este documento, ¿cuáles fueron las **dos** ventajas más importantes que trajo el Canal del Erie a los agricultores y comerciantes del oeste del estado de Nueva York? [0.5, 0.5]

(1) \_\_\_\_\_ Puntos

(2) \_\_\_\_\_ Puntos

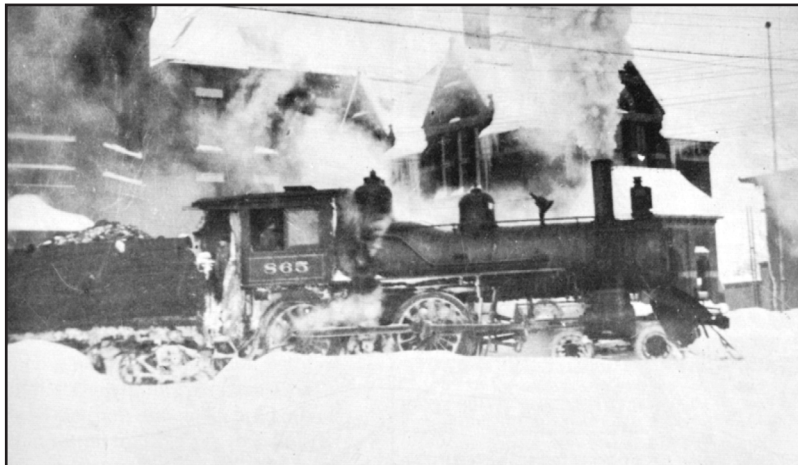
## Documento 2

### El canal en el invierno



Fuente: Peter Spier, *The Erie Canal*, Doubleday and Co.

### Tren saliendo de la estación en invierno



Fuente: Fotografía proporcionada por Lawrence Doherty, Jim Shaughnessy, *The Rutland Road*, Syracuse University Press (adaptada)

**2** Basándose en estas dos imágenes, ¿qué ventaja tenían en el invierno los trenes sobre los barcos que transitaban por el canal? [0.5]

Puntos



### Documento 3



Fuente: F. Daniel Larkin et al., *New York Yesterday and Today*, Silver Burdett & Ginn (adaptado)

Era más económico construir ferrocarriles que canales. Los ferrocarriles podían atravesar montañas y eran rápidos. En la década de 1830, un periodista indicó el tiempo ahorrado en un viaje en tren desde la ciudad de Ballston a la de Troy, ambas en Nueva York. Para recorrer las 26 millas de este viaje, el tren tardó dos horas. Si el periodista hubiese hecho el viaje en barco, por el Canal del Erie, habría tardado seis horas en recorrer 26 millas.

**3a** Enuncie cuánto se demoraba el viaje de 26 millas en ferrocarril y en barco. [0.5, 0.5]

Ferrocarril \_\_\_\_\_ Puntos

Barco \_\_\_\_\_ Puntos

**b** Según este documento, *aparte de* ser más rápidos, ¿qué otras **dos** ventajas tenían los ferrocarriles por sobre los canales? [0.5, 0.5]

(1) \_\_\_\_\_ Puntos

(2) \_\_\_\_\_ Puntos

## Documento 4

### Principales ferrocarriles en la década de 1850



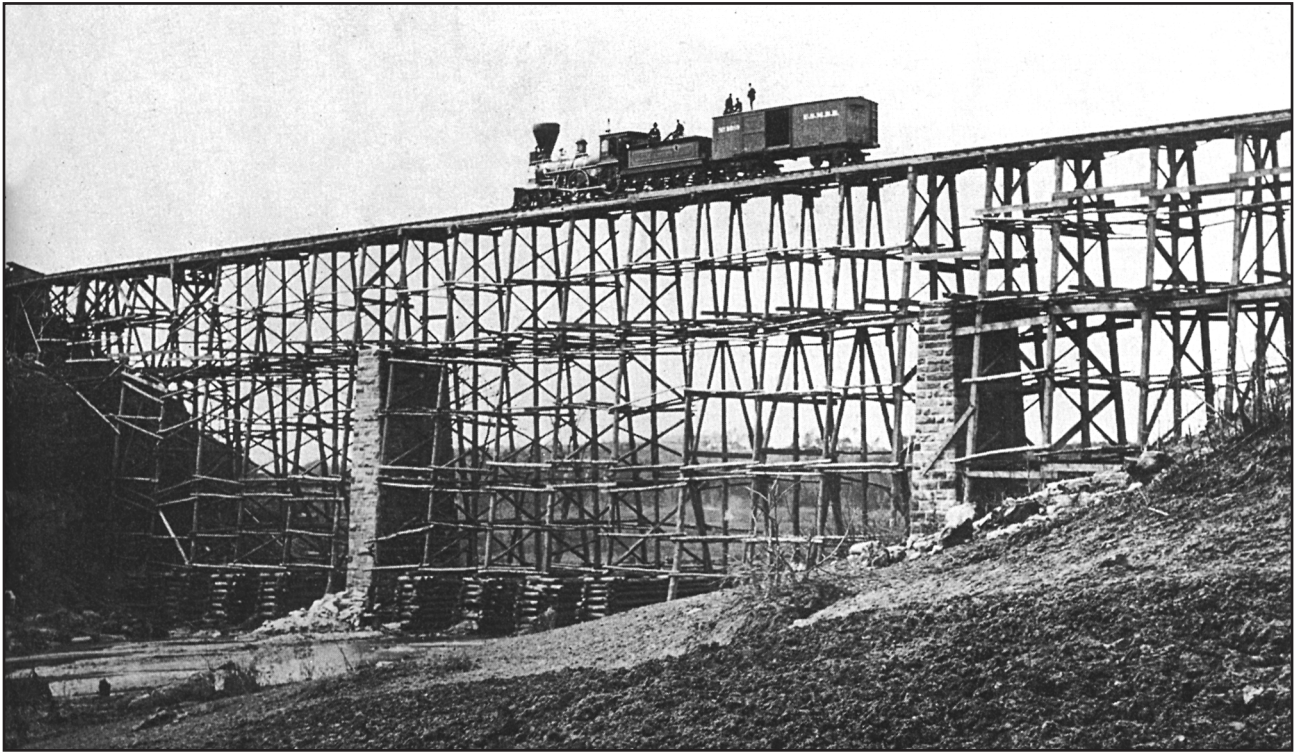
Fuente: Drewry, Green et al., *United States History Beginnings Through the Reconstruction*, Charles Merrill Publishing (adaptado)

Durante la década de 1850 hubo importantes ferrocarriles y líneas ferroviarias que atravesaban el país. La Ciudad de Nueva York y Chicago se transformaron en grandes centros ferroviarios y todas las ciudades principales [importantes] del norte quedaron unidas a través del ferrocarril.

4 Según este documento, ¿cuál fue el efecto de los ferrocarriles y de las líneas ferroviarias sobre Estados Unidos? [0.5]

Puntos

## Documento 5



Fuente: Carter Smith, ed., *Bridging the Continent*, Milbrook Press

Hubo inconvenientes iniciales que demoraron la aceptación del ferrocarril. Las primeras vías, construidas de madera cubierta por tiras de metal, se rompían con frecuencia por el gran peso de las cargas de los vagones. A estos peligros se sumaban los blandos lechos de los caminos y los puentes débiles. Aún así, los promotores creyeron en el futuro de los viajes en tren.

Los ingenieros aprendieron a construir puentes más fuertes y lechos de camino más sólidos. Reemplazaron las vías de madera con estructuras de hierro forjado en forma de “T”. Estas mejoras hicieron que los viajes en ferrocarril fueran más seguros, rápidos y eficientes. En poco tiempo los estadounidenses miraron a los ferrocarriles con la misma esperanza con que habían mirado a los canales para el transporte de bienes y personas.

**5** Nombre *tres* mejoras que debió realizar la industria ferroviaria a fin de reemplazar a los canales como el método más popular de transporte de bienes y personas.

[0.5, 0.5, 0.5]

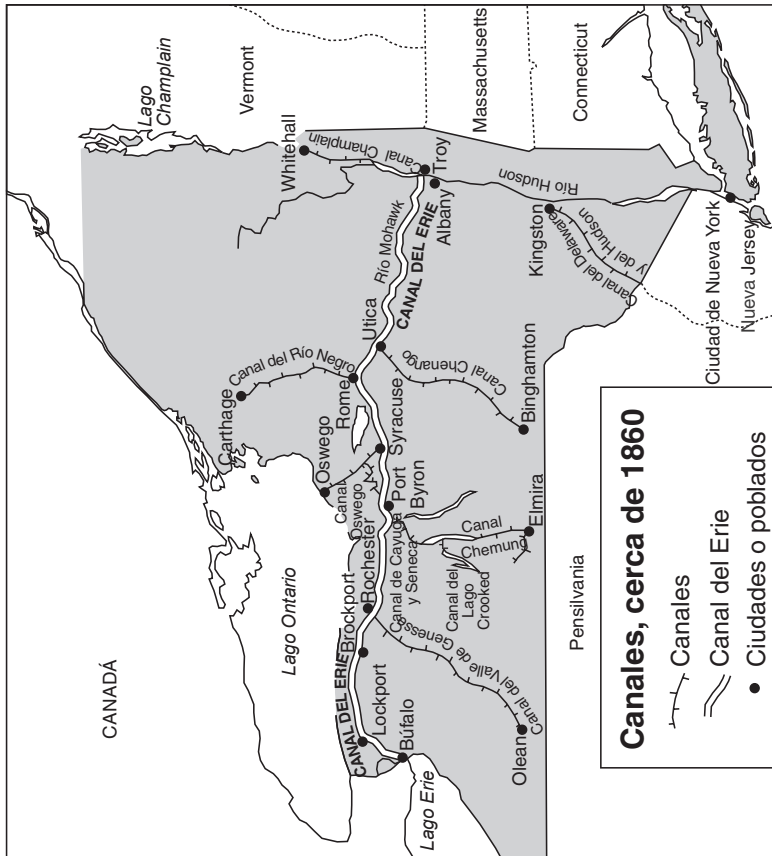
(1) \_\_\_\_\_ Puntos

(2) \_\_\_\_\_ Puntos

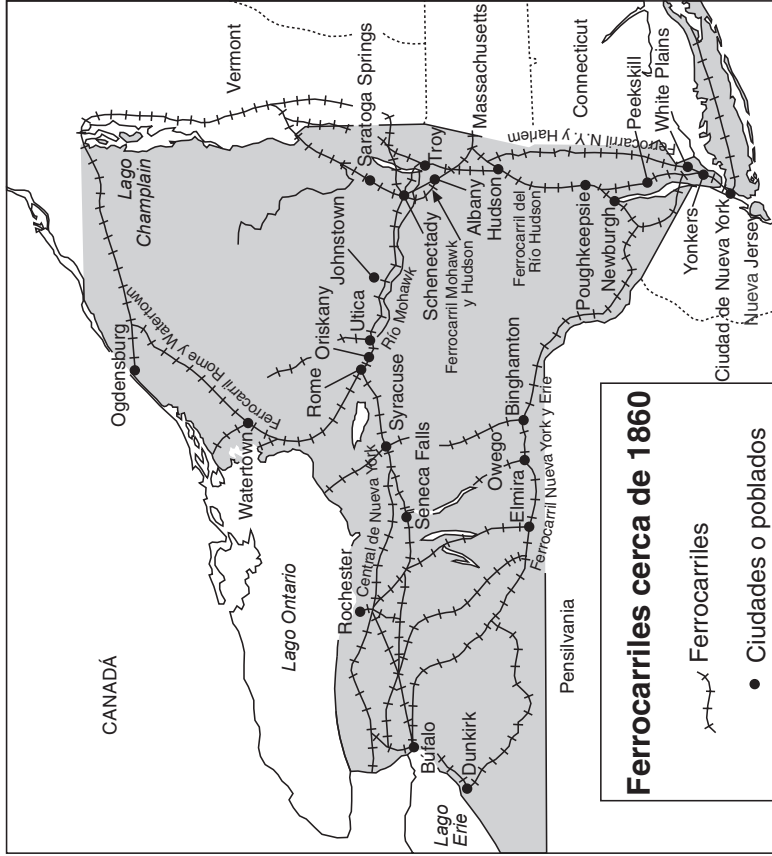
(3) \_\_\_\_\_ Puntos

Documento 6

Canales en el estado de Nueva York



Ferrocarriles en el estado de Nueva York



Fuente: F. Daniel Larkin et al., *New York Yesterday and Today*, Silver Burdett and Ginn (adaptado)

6 Basándose en estos mapas, ¿qué ventaja tenían los ferrocarriles sobre los canales en el estado de Nueva York? [0.5]

\_\_\_\_\_

\_\_\_\_\_

Puntos

**FOR TEACHER USE ONLY**  
**Total Part III A Score** \_\_\_\_\_  
**Maximum Total is 6 Points**



## Parte B

### Ensayo

*Instrucciones:* En sus propias palabras, escriba un ensayo bien organizado usando la información presentada en los documentos, sus respuestas a las preguntas de la Parte A y sus conocimientos de estudios sociales.

#### Fondo histórico:

Antes de 1860, el Canal del Erie y otros canales de menor tamaño eran el método principal de transporte de bienes y personas a lo largo del estado de Nueva York. Para 1860, el ferrocarril fue reemplazando rápidamente a los canales como el método más popular de transporte en dicho estado y en todo Estados Unidos.

#### Tarea:

Utilizando la información presentada en los documentos y sus conocimientos de estudios sociales, escriba un ensayo en que usted:

- Escriba sobre las diferentes razones por las cuales los ferrocarriles reemplazaron a los canales como el método más popular de transporte

#### En su ensayo, asegúrese de

- Escribir sobre las diferentes razones por las cuales los ferrocarriles reemplazaron a los canales como el método más popular de transporte.
- Incluir una introducción, la parte principal y una conclusión.
- Utilizar en su respuesta la información de al menos **cuatro** de los documentos. Cada documento se presenta en una página separada.
- Incluir detalles, ejemplos o razones al desarrollar sus ideas.

**FOR TEACHER USE ONLY**

Total Part III B Score \_\_\_\_\_

Maximum Total is 4 Points



Nombre: \_\_\_\_\_ Escuela: \_\_\_\_\_

## **BORRADOR**

En esta página usted puede planear su ensayo pero no escriba aquí el ensayo final. Lo que usted escriba en esta página **no** se tomará en cuenta en su nota final. Escriba su respuesta definitiva en el folleto separado que se le ha proporcionado para escribir el ensayo.

**Empiece a escribir la versión final de su ensayo en el folleto para redactar el ensayo.**

**FOR TEACHER USE ONLY**

Part I Score (Maximum of 35 Points)	
Part II Score (Maximum of 13 Points)	
Part III A Score (Maximum of 6 Points)	
Total Part I, II, and III A Score	
Part III B Essay Score (Maximum of 4 Points)	
<b>Final Score</b> (obtained from conversion chart) Scaled 0–100	