

THE UNIVERSITY OF THE STATE OF NEW YORK

# 8° GRADO

SPANISH EDITION  
SOCIAL STUDIES—GRADE 8  
OBJECTIVE & CONSTRUCTED RESPONSE  
BOOKLET 1

NIVEL INTERMEDIO

## EXAMEN DE ESTUDIOS SOCIALES

FOLLETO 1

RESPUESTAS OBJETIVAS Y REDACTADAS

---

7 DE JUNIO DE 2006

Nombre del estudiante \_\_\_\_\_

Nombre de la escuela \_\_\_\_\_

En las líneas anteriores, escriba su nombre y el de su escuela en letras de molde.

Este examen tiene tres partes. Las partes I y II están en este folleto; la parte III se encuentra en el folleto 2.

**La Parte I** contiene 45 preguntas de selección múltiple. Responda a estas preguntas en la hoja para respuestas separada. Utilice únicamente un lápiz No. 2 en la hoja para respuestas.

**La Parte II** consiste en varias preguntas de respuesta corta. Contéstelas en este folleto del examen.

Tendrá 1 y 1/2 horas para contestar **todas** las preguntas en el folleto 1.

**NO ABRA ESTE FOLLETO HASTA QUE SE LE INDIQUE.**



## Parte I

### INSTRUCCIONES

Hay 45 preguntas en la Parte I de este examen. Después de cada pregunta hay cuatro opciones, enumeradas del 1 al 4. Lea cada pregunta con atención. Decida cuál de las palabras o expresiones, de las provistas, completa mejor el enunciado o contesta la pregunta. Conteste la pregunta en la hoja para respuestas separada, llenando, en la fila de círculos para cada pregunta, el círculo cuyo número corresponde a la respuesta que usted ha escogido. Use un lápiz para marcar la hoja de respuestas.

Lea el ejemplo siguiente.

<p><b>Ejemplo</b></p> <p>¿Cuál de estas ciudades es la capital de Estados Unidos?</p> <p>(1) Boston</p> <p>(2) Washington, D.C.</p> <p>(3) Ciudad de Nueva York</p> <p>(4) Filadelfia</p>
---

La respuesta correcta es **Washington, D.C.**, que es la opción número **2**. En la hoja de respuestas, mire el cuadro que muestra la fila de círculos donde responder al ejemplo. Como la opción número **2** es la respuesta correcta, el círculo con el número **2** aparece lleno.

Conteste de esta forma todas las preguntas de la Parte I. Llene solamente un círculo para cada pregunta. Asegúrese de borrar completamente cualquier respuesta que usted quiera cambiar. Es posible que usted no sepa cómo responder a alguna pregunta, pero trate de contestar cada una lo mejor que pueda.

Cuando termine la Parte I, proceda a la Parte II.

## Parte I

### Conteste todas las preguntas en esta parte.

1 ¿Qué frase define con más exactitud el término *cultura*?

- (1) los artefactos que dejaron los pueblos antiguos
- (2) la interacción de plantas y animales dentro de un medio ambiente natural
- (3) una forma de vida que comparten los miembros de una sociedad
- (4) un relato de primera mano de un evento

Base sus respuestas a las preguntas 2 y 3 en el siguiente diagrama y en sus conocimientos de estudios sociales.

#### Niveles de una excavación arqueológica en América del Norte

Nivel 1	← Cuchillo de metal, puntas de flecha, vasijas de hierro para cocinar, rifles tipo miguelete
Nivel 2	← Puntas de flecha, anzuelos, vasijas, semillas de maíz
Nivel 3	← Puntas de lanzas, carbón, huesos de animales, piedras afiladas
Nivel 4	← Huesos de animales, pelo de animales, cáscaras de nueces

2 ¿En que nivel de una excavación puede esperar un arqueólogo encontrar los objetos más recientes?

- (1) Nivel 1
- (2) Nivel 2
- (3) Nivel 3
- (4) Nivel 4

3 La gente que dejó los objetos que se encontraron en el Nivel 3 muy probablemente fueron

- (1) prósperos agricultores
- (2) cazadores primitivos
- (3) parte de una sociedad industrial
- (4) dependientes del intercambio comercial

4 Un aspecto en que los aztecas, incas y mayas fueron similares es que

- (1) viajaron al hemisferio occidental desde África
- (2) habían desarrollado civilizaciones avanzadas antes de la llegada de Colón.
- (3) se asentaron en el desierto del suroeste de los Estados Unidos
- (4) no dejaron ninguna evidencia que nos ayude a entender sus culturas

5 ¿Cuál fue la razón principal para que los colonos originales de Plymouth, Maryland y Pensilvania vinieran a los Estados Unidos?

- (1) para asegurar su libertad ante a la persecución religiosa
- (2) para buscar oro y plata
- (3) para convertir a los indígenas norteamericanos al cristianismo
- (4) para traer especias al Nuevo Mundo

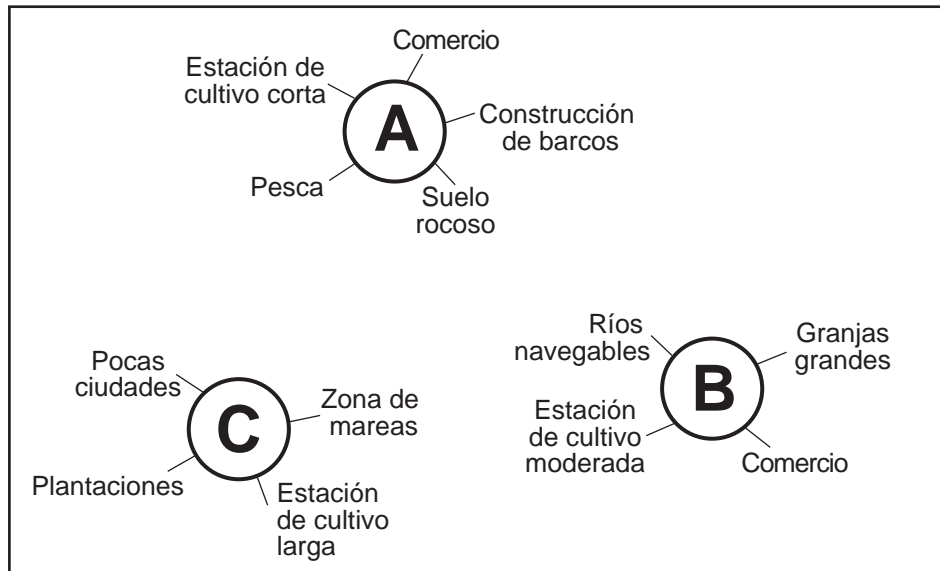
6 ¿Qué título completa mejor la siguiente lista parcial?

- |   |
|---|
| I. _____  |
| A. Los europeos establecen colonias en América del Norte.             |
| B. Millones de indígenas norteamericanos mueren por las enfermedades. |
| C. Africanos esclavizados llegan a las Américas.                      |
| D. Los alimentos de las Américas son introducidos a Europa.           |

- (1) Causas de la colonización inglesa
- (2) Efectos de la exploración de las Américas
- (3) Contribuciones culturales de los indígenas norteamericanos
- (4) Descubrimiento del Paso del Noroeste

Base sus respuestas a las preguntas 7 a la 9 en el siguiente diagrama y en sus conocimientos de estudios sociales.

### Características de las trece colonias



- 7 ¿Qué parte de las trece colonias se representa en el grupo A?
- (1) región fronteriza (3) colonias medias  
 (2) colonias de Nueva Inglaterra (4) colonias del sur
- 8 ¿Cuáles fueron las principales exportaciones producidas por los colonos en el grupo C?
- (1) aceite de ballena y plata (3) textiles y té  
 (2) patatas y pescado (4) tabaco y arroz
- 9 Las diferencias entre los tres grupos que se muestran en el diagrama se deben principalmente a
- (1) las condiciones geográficas (3) las creencias políticas  
 (2) las relaciones con Inglaterra (4) las prácticas religiosas

10 En las colonias estadounidenses, los boicots eran una forma efectiva de protestar contra las políticas británicas, principalmente porque los boicots

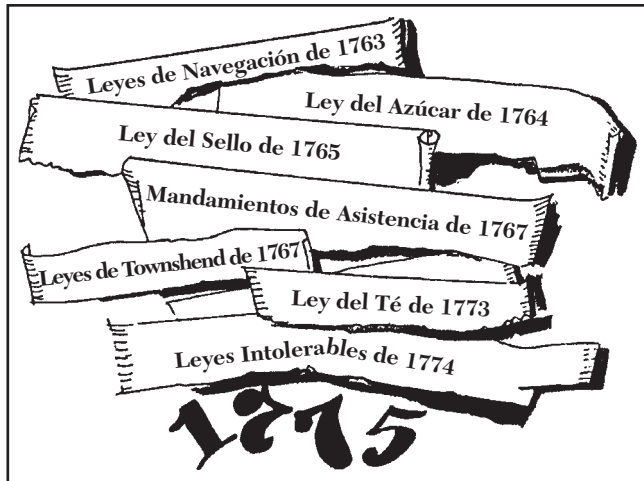
- (1) terminaban con el comercio entre las colonias  
 (2) obligaban a los británicos a retirar la mayoría de sus tropas  
 (3) evitaban el ingreso de productos de otras naciones europeas  
 (4) les causaban dificultades económicas a los comerciantes británicos

11 ¿Qué enunciado ilustra mejor el principio del federalismo?

- (1) El presidente tiene el poder de vetar proyectos de ley.  
 (2) El Congreso se divide en dos cámaras.  
 (3) La Corte Suprema tiene poder para revisar leyes.  
 (4) El poder se divide entre los estados y el gobierno nacional.

Base sus respuestas a las preguntas 12 y 13 en la siguiente ilustración y en sus conocimientos de estudios sociales.

### Políticas coloniales británicas



Fuente: Stephen Bronz et al., *Challenge of America*, Holt, Rinehart and Winston (adaptado)

12 El principal objetivo de las políticas que se muestran en la ilustración era

- (1) permitir a los colonos estadounidenses un mayor autogobierno
- (2) permitir a Gran Bretaña incrementar los ingresos y controlar el comercio
- (3) alentar la inmigración hacia las colonias
- (4) alentar a los estadounidenses a comerciar con otros países europeos

13 Las políticas que se muestran en la ilustración llevaron

- (1) al estallido de la Guerra Francesa e India
- (2) a la expansión del comercio británico con las trece colonias
- (3) al comienzo de la Revolución Americana
- (4) a la aprobación de la Ordenanza Noroeste

14 El sistema de chequeos y balances se incluyó en la Constitución para

- (1) proporcionar un método para cambiar el documento
- (2) permitir a los votantes tener voz en el proceso legislativo
- (3) asegurarse de que ninguna rama del gobierno tenga demasiado poder
- (4) permitir que los juicios se realicen con un jurado en todos los casos civiles y penales

15 ¿Qué parte del gobierno federal se ve más directamente afectado por los resultados del censo federal?

- (1) la Cámara de Representantes
- (2) la Corte Suprema
- (3) el gabinete del presidente
- (4) el Senado de los Estados Unidos

16 Para conseguir el apoyo para la ratificación de la Constitución de los Estados Unidos, los federalistas estuvieron de acuerdo con

- (1) desistir de sus reclamaciones sobre las tierras del oeste
- (2) restringir la importación de esclavos
- (3) agregar una carta de derechos al documento
- (4) otorgar el derecho al voto a todos los hombres blancos adultos

17 La Compra de Luisiana fue importante para el crecimiento de los Estados Unidos porque

- (1) duplicó el tamaño del país
- (2) dio a la nación el control de los Grandes Lagos
- (3) completó la expansión de los Estados Unidos hacia el oeste
- (4) introdujo a California en la Unión

18 El Ferrocarril Subterráneo se desarrolló en la década de 1840 para

- (1) contrabandear artículos ilegales al país
- (2) ayudar a los esclavos fugitivos a escapar hacia la libertad
- (3) proporcionar una forma de transporte barato
- (4) detener la entrada de inmigrantes ilegales al país

19 La Convención de Seneca Falls realizada en 1848 es un evento significativo en la historia de Estados Unidos porque

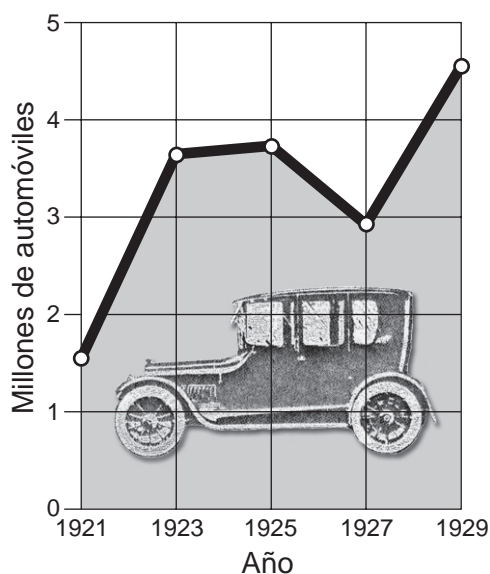
- (1) apoyó el Compromiso de Misuri
- (2) fue la primera reunión nacional de un sindicato laboral
- (3) proporcionó a los Estados Unidos nuevos territorios occidentales
- (4) fue un importante paso en el movimiento por los derechos de las mujeres

- 20 Durante la década de 1840, la idea del Destino Manifiesto se utilizó para
- (1) exigir la igualdad de derechos para los afroamericanos
  - (2) apoyar la expansión por el oeste, hacia el Pacífico
  - (3) criticar el tratamiento que daba el gobierno a los indígenas norteamericanos
  - (4) extender la esclavitud hacia Nueva Inglaterra
- 21 ¿Qué evento de la Guerra Civil ocurrió primero?
- (1) la batalla de Gettysburg
  - (2) el bombardeo de Fort Sumter
  - (3) el asesinato del presidente Lincoln
  - (4) La Proclamación de la Emancipación
- 22 Desde finales del siglo XIX (19), los impuestos de urna, los exámenes de lectura y las cláusulas de protección se usaban para
- (1) proteger derechos civiles importantes
  - (2) mejorar la educación pública
  - (3) impedir que votaran los afroamericanos
  - (4) restringir la inmigración
- 23 El principio de “separado pero igual” que estableció la Corte Suprema en el caso de *Plessy vs. Ferguson* (1896), tuvo como resultado
- (1) que continuara la segregación racial
  - (2) que se forzara la integración de las escuelas en el Sur
  - (3) la pérdida de la ciudadanía para los afroamericanos
  - (4) la eliminación de las leyes de Jim Crow
- 24 ¿Cuál fue el impacto económico más importante de los ferrocarriles transcontinentales durante el final del siglo XIX (19)?
- (1) la eliminación del comercio exterior con Europa
  - (2) la expansión del comercio interestatal en toda la nación
  - (3) la disminución de la influencia de las grandes empresas
  - (4) la rápida reconstrucción del Sur después de la Guerra Civil
- 25 A finales del siglo XIX (19), la rápida urbanización fue principalmente el resultado de
- (1) la escasez de tierras para nuevas granjas
  - (2) los proyectos municipales de desarrollo con fondos federales
  - (3) el impacto de la industrialización
  - (4) la migración de personas que fueron esclavos hacia el oeste.
- 26 Uno de los objetivos más importantes de la Ley Sherman contra Prácticas Monopolísticas era
- (1) evitar la formación de monopolios de negocios
  - (2) limitar las importaciones de países extranjeros
  - (3) establecer precios justos para los productos manufacturados
  - (4) proteger a los consumidores de productos peligrosos
- 27 Durante la Era Progresista (1900-1920), los difamadores eran mejor conocidos por
- (1) formar nuevos partidos políticos
  - (2) organizar manifestaciones de protesta y marchas
  - (3) servir en el Congreso y en las legislaturas estatales
  - (4) denunciar prácticas perjudiciales realizadas por las empresas y el gobierno
- 28 Entre 1899–1900, ¿cuál fue el objetivo de los Estados Unidos cuando comenzó su política de puertas abiertas con China?
- (1) defender sus nuevos territorios asiáticos
  - (2) proteger a China de una invasión japonesa
  - (3) asegurar para sí mismo la igualdad de derechos en el comercio
  - (4) detener la importación de productos baratos desde China
- 29 Los Estados Unidos fueron llevados a la Primera Guerra Mundial principalmente a causa de
- (1) las historias exageradas escritas por los periodistas amarillistas
  - (2) el uso ilimitado de armas de guerra submarinas
  - (3) un ataque directo a una base militar estadounidense
  - (4) compromisos asumidos ante las Naciones Unidas

- 30 El presidente Woodrow Wilson deseaba formar la Liga de Naciones para
- (1) prevenir futuras guerras
  - (2) crear una organización mundial para el comercio
  - (3) desarrollar planes militares para ganar la Primera Guerra Mundial
  - (4) convencer a otras naciones para que apoyaran a los Estados Unidos en la Primera Guerra Mundial

Base sus respuestas a las preguntas 31 y 32 en el siguiente gráfico y en sus conocimientos de estudios sociales.

### Ventas de automóviles entre 1921 y 1929



Fuente: Lorna Mason et al., *America's Past and Promise*, McDougal Littell, 1998 (adaptado)

- 31 Según el gráfico, el mayor incremento en la venta de automóviles ocurrió entre
- (1) 1921 y 1923
  - (2) 1923 y 1925
  - (3) 1925 y 1927
  - (4) 1927 y 1929
- 32 La información en el gráfico refleja principalmente la influencia de
- (1) la Gran Depresión
  - (2) el incremento de las importaciones extranjeras
  - (3) las técnicas de producción masiva
  - (4) los sistemas de transporte público

- 33 ¿Qué ley del Nuevo Trato estableció un sistema de seguro para el desempleo y pensiones para trabajadores jubilados?
- (1) la Ley de Relaciones Justas del Trabajo
  - (2) la Ley Nacional de Relaciones del Trabajo
  - (3) la Ley de Recuperación Nacional
  - (4) la Ley de la Seguridad Social
- 34 ¿En qué área de los Estados Unidos ocurrió la sequía "Dust Bowl" de la década de 1930?
- (1) Noreste
  - (2) Sureste
  - (3) Grandes Llanuras
  - (4) Noroeste del Pacífico

Base su respuesta a la pregunta 35 en el siguiente póster y en sus conocimientos de estudios sociales.



Fuente: John Newton Hewitt, War Manpower Commission, 1944

- 35 Este póster se usaba durante la Segunda Guerra Mundial para
- (1) promover la venta de bonos de guerra
  - (2) recordar a los ciudadanos que conservaran recursos durante la guerra
  - (3) alistar a las mujeres para que sirvieran en las fuerzas armadas
  - (4) alentar a las mujeres para que buscaran trabajos en industrias relacionadas con la guerra



Base su respuesta a la pregunta 36 en el siguiente cuadro y en sus conocimientos de estudios sociales.

**Acciones seleccionadas de los Estados Unidos en América Latina (1904-1934)**

Fecha	Ubicación	Acción de los Estados Unidos
1904	Zona del Canal	Comienzo del control por los Estados Unidos
1906–1909	Cuba	Ocupación militar para supervisar las reformas del voto y las elecciones
1912–1933	Nicaragua	Ocupación militar para mantener el orden
1913	Honduras	Desembarco de los "Marines" (militares) para proteger las propiedades de los Estados Unidos
1914	México	Ocupación de Veracruz para detener la importación de armas extranjeras
1915–1934	Haití	Ocupación militar del país como protectorado de los Estados Unidos

Fuente: Farran and Wattman, *New York and the Nation*, AMSCO (adaptado)

36 ¿Qué término describe con más precisión las acciones de Estados Unidos mostradas en el cuadro?

- (1) aislacionismo  
 (2) inmigración  
 (3) neutralidad  
 (4) intervención

37 Durante la Segunda Guerra Mundial, el gobierno federal reaccionó a la escasez de varios productos

- (1) subiendo los precios para incrementar la demanda de los consumidores  
 (2) racionando ciertos productos  
 (3) incrementando las importaciones cuando se desarrollaba la escasez de productos  
 (4) imponiendo impuestos nacionales sobre las ventas

38 La Guerra Fría se desarrolló poco después de que terminara la Segunda Guerra Mundial principalmente a causa de

- (1) los resultados de los juicios de Nuremberg  
 (2) El Holocausto ocurrido durante la Segunda Guerra Mundial  
 (3) las disputas acerca del control de China por los japoneses  
 (4) conflicto entre los objetivos de los Estados Unidos y la Unión Soviética

39 El Plan Marshall proporcionó ayuda económica después de la Segunda Guerra Mundial para

- (1) fortalecer a las naciones europeas occidentales contra el comunismo  
 (2) ayudar a los soldados a retornar a la vida civil  
 (3) ayudar a Japón a reparar los daños causados por las bombas atómicas  
 (4) elevar el nivel de vida en Asia y África

40 Un objetivo importante del movimiento por los derechos civiles de las décadas de 1950 y 1960 fue

- (1) terminar con la segregación racial  
 (2) reducir los prejuicios contra los inmigrantes  
 (3) reformar las condiciones de las cárceles  
 (4) mejorar las condiciones de vida de los indígenas norteamericanos

41 Harriet Tubman y Harriet Beecher Stowe eran conocidas por su apoyo

- (1) al Movimiento Populista  
 (2) al movimiento abolicionista  
 (3) a las leyes de Jim Crow  
 (4) a las leyes sobre los esclavos fugitivos

42 **“Tippecanoe y Tyler también”**  
**“Nos gusta Ike”**  
**“Hasta el final con LBJ”**

Estos lemas se asocian con

- (1) las guerras civiles  
 (2) la expansión hacia el oeste  
 (3) los movimientos por los derechos civiles  
 (4) las elecciones presidenciales

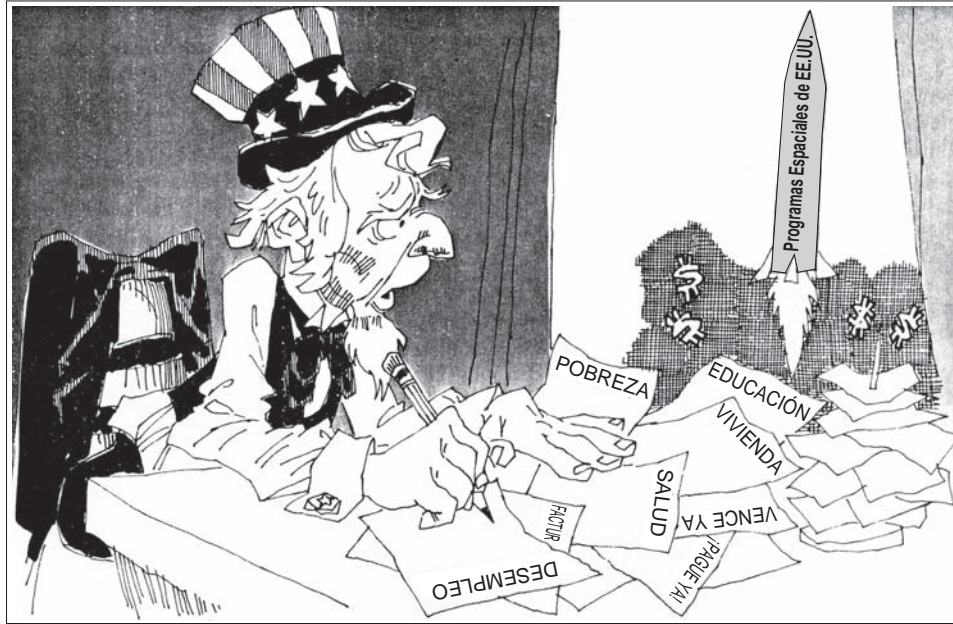
Base sus respuestas a las preguntas 43 y 44 en esta caricatura y en sus conocimientos de estudios sociales.



Fuente: J.R. Thornton, *Republican Journal*, Belfast, Maine (adaptado)

- 43 Según la caricatura, ¿cuál es el factor más responsable de la lluvia ácida que cae sobre el noreste?
- (1) el calentamiento global (2) la contaminación del océano (3) las fábricas del oeste medio (4) las grandes ciudades de la costa este
- 44 El caricaturista ha puesto un letrero de "No molestar" en Washington, D. C., para resaltar el hecho de que
- (1) la lluvia ácida es un problema internacional (2) la contaminación del aire es también un problema en los estados del oeste medio (3) los estados del noreste se niegan a reconocer los peligros de la contaminación del aire (4) el gobierno federal no ha logrado tratar adecuadamente el problema de la lluvia ácida

Base sus respuestas a la pregunta 45 en la siguiente caricatura y en sus conocimientos de estudios sociales.



Fuente: Schwartz and O'Connor, *Exploring American History*,  
Globe Book Co. (adaptado)

- 45 Según esta caricatura, lo más probable es que el gobierno federal está
- (1) reconociendo la necesidad de incrementar el gasto en programas espaciales
  - (2) determinando la forma de incrementar el gasto en cuidados de la salud
  - (3) sopesando los costos de los programas espaciales frente a las necesidades nacionales
  - (4) eliminando la ayuda exterior para equilibrar el presupuesto nacional

**PASE A LA SIGUIENTE PÁGINA** ⇨

**FOR TEACHER USE ONLY**

Part I Score \_\_\_\_\_

## Parte II

*Instrucciones:* Escriba sus respuestas a las siguientes preguntas en los espacios que se proporcionan en este folleto de examen.

Base sus respuestas a las preguntas 1 a la 3 en la siguiente cita y en sus conocimientos de estudios sociales.

### Artículos seleccionados de los Artículos de la Confederación

Artículo I. “El estilo de esta Confederación debe ser ‘Los Estados Unidos de América.’”

Artículo II. “Cada estado conserva su soberanía, libertad e independencia, y asimismo cada poder, jurisdicción y derecho que esta Confederación no delegue expresamente a los Estados Unidos, representados en la asamblea del Congreso.”

Artículo III. “Por el presente, los mencionados Estados entran a formar parte de una firme liga de amistad mutua, para su defensa común, la seguridad de sus libertades, y su mutuo y general bienestar, comprometiéndose a ayudarse los unos a los otros contra toda fuerza o ataque hechos contra ellos, o cualquiera de ellos, por razones de religión, soberanía, comercio o cualesquiera otros pretextos . . . .”

— Artículos de la Confederación (1781)

1 Según el Artículo I, ¿qué forma de gobierno se estableció en los Estados Unidos mediante estos artículos? [1]

Score

2 Identifique **dos** ventajas que tenían los estados bajo esta forma de gobierno. [2]

(1) \_\_\_\_\_

(2) \_\_\_\_\_

Score

3 Enuncie **dos** razones por las que esta forma de gobierno fue reemplazada por la Constitución de los Estados Unidos. [2]

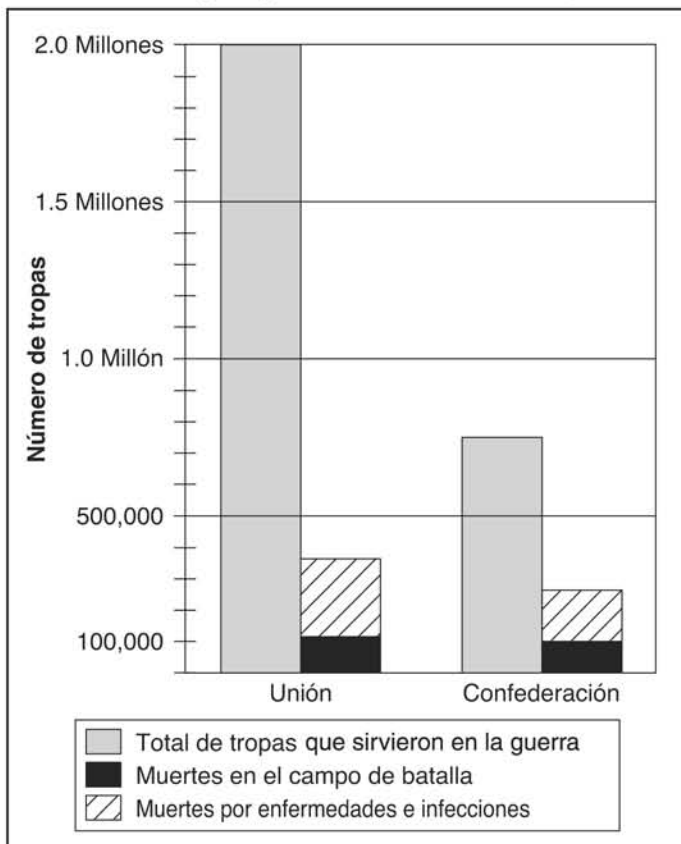
(1) \_\_\_\_\_

(2) \_\_\_\_\_

Score

Score

### Guerra Civil: Tropas y muertes en combate, 1861-1865



Fuente: E. B. Long and Barbara Long, *The Civil War Day by Day: An Almanac, 1861-1865*, Doubleday & Co. (adaptado)

4 Basándose en la información de este gráfico, exponga **una** ventaja que tenía la Unión sobre la Confederación durante la Guerra Civil. [1]

Score

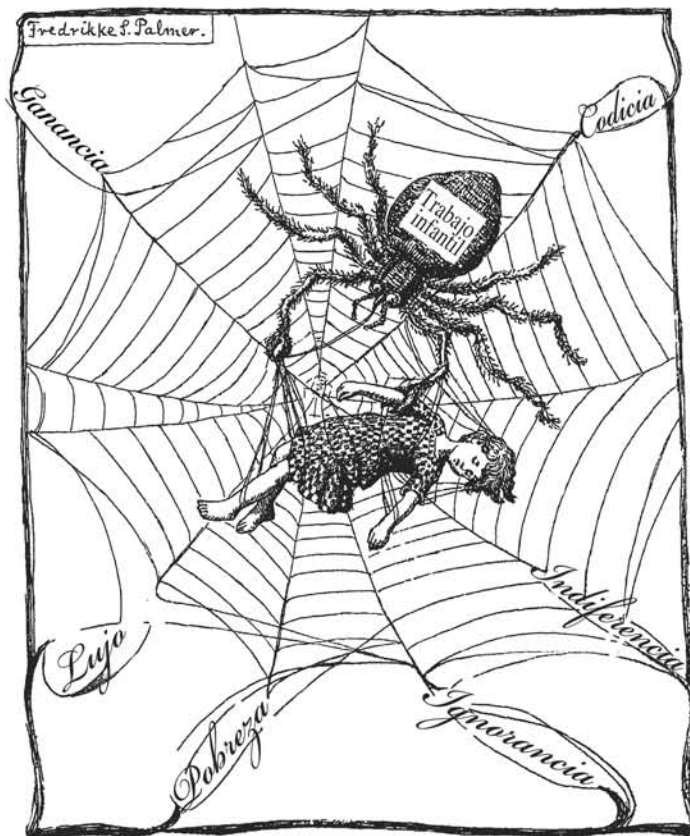
5 Aproximadamente, ¿cuántas tropas confederadas murieron durante la Guerra Civil? [1]

Score

6 Enuncie **una** razón por la que las muertes por enfermedades e infecciones fueron más numerosas que las muertes en combate durante la Guerra Civil. [1]

Score

### Trabajo infantil



¿Qué vas a hacer para solucionarlo?

Fuente: Fredrikke Palmer, *Women's Journal and Suffrage News*, 1916 (adaptado)

7 ¿Cuál es el asunto principal al que se refiere esta caricatura? [1]

Score

8 Basándose en esta caricatura, identifique **dos** factores que fueron responsables por el asunto al que se refiere la caricatura. [2]

(1) \_\_\_\_\_

Score

(2) \_\_\_\_\_

Score

9 Identifique **un** grupo de gente que contribuyó a la situación que se muestra en la caricatura. [1]

Score

Base sus respuestas a las preguntas 10 a la 12 en la siguiente carta y en sus conocimientos de estudios sociales.

6 de septiembre de 1945

Estimado presidente Truman:

La razón de esta carta es la situación del desempleo en Long Island, Nueva York. Ahora que la guerra se ha ganado y ha terminado, no hay trabajos disponibles con un salario para vivir.

Yo fui una de las primeras mujeres contratadas por la empresa Grumman Aircraft Engineering Corp., en marzo de 1942. Ahora se me ha dado a entender de que la Grumman Corp. no volverá a contratar a ninguna mujer en sus talleres.

Los únicos trabajos abiertos para las mujeres son trabajos de oficina que pagan un sueldo promedio de \$20.00 a \$22.00 semanales. Yo soy viuda, con una madre y un hijo a los que debo mantener, y sin ninguna otra forma de ingreso. Pago \$45.00 mensuales por el alquiler, lo que no incluye gas y luz, y en estos momentos no hay en Long Island ningún sitio de alquiler más barato.

Dadas las condiciones, no puedo mantenerme con un sueldo semanal de \$22.00.

La razón de escribirle esta carta no es para darle pena, pero me gustaría saber por qué, después de servir de buena fe en una compañía por casi 3 1/2 años, es ahora imposible obtener un empleo con ellos. Yo era operadora de torno, y estaba clasificado como trabajo especializado, pero simplemente por ser mujer no me quieren.

Sería tan amable de interesarse por estos asuntos y asegurarse de que las mujeres que son consideradas cabeza de familia tengan las mismas oportunidades que los hombres.

Atentamente,  
Ottillie Juliet Gattuso  
30 Shepherd Avenue  
Lynbrook, New York

Fuente: Archivos Nacionales

10 ¿Contra qué situación que afecta a las mujeres está protestando la autora de esta carta? [1]

Score

11 Enuncie **dos** argumentos que la autora de esta carta da para apoyar su pedido. [2]

(1) \_\_\_\_\_

(2) \_\_\_\_\_

Score

12 Enuncie **una** razón probable que la Grumman Corporation habría utilizado para justificar sus acciones. [1]

Score

**FOR TEACHER USE ONLY**

**Part II Score \_\_\_\_\_**