

THE UNIVERSITY OF THE STATE OF NEW YORK

8^{YÈM} ANE

HAITIAN CREOLE EDITION
SOCIAL STUDIES—GRADE 8
MULTIPLE—CHOICE &
CONSTRUCTED—RESPONSE QUESTIONS
BOOKLET 1

EGZAMEN NIVO ENTÈMEDYÈ SYANS SOSYAL

PREMYE TILIV

KESYON CHWA MILTIP AK REPONS KONSTWI

3 JEN 2008

Non Elèv la _____

Non Lekòl la _____

Ekri non ou ak non lekòl ou an lèt enprime sou liy ki anwo yo.

Egzamen an gen twa pati. Pati I ak II nan tiliv egzamen sa a; Pati III nan Dezyèm Tiliv la.

Pati I an genyen 45 kesyon ak chwa miltip. Ekri repons ou yo pou kesyon sa yo nan fèy repons separe a. Itilize yon kreyon nimewo 2 sèlman sou fèy repons lan.

Pati II konpoze ak plizyè kesyon ki mande repons kout. Ekri repons Pati II ou yo nan tiliv egzamen sa a.

W ap genyen inèdtan edmi pou reponn **tout** kesyon nan Premye Tiliv la.

PA OUVRI LIV EGZAMEN AN JISKASKE YO DI OU FÈ SA.

Pati I

ENSTRIKSYON

Genyen 45 kesyon nan Pati I tès la. Chak kesyon gen kat (4) chwa repons, ki nimewote 1–4. Li chak kesyon ak atansyon. Deside ki mo oubyen ki ekspresyon, nan sa yo bay yo, ki pi byen konplete deklarasyon an oubyen reponn kesyon an. Sou fèy repons separe a, pou ou ka make repons kòrèk la, ranpli ti sèk ki gen menm nimewo ak repons ou chwazi a sou liy ti sèk ki genyen pou chak kesyon yo. Itilize yon kreyon pou make fèy repons lan.

Li egzanp kesyon anba a.

Egzanp Kesyon

Ki vil ki se kapital Etazini?

- (1) Boston
- (2) Washington, D.C.
- (3) Vil New York
- (4) Filadèlfi

Repons kòrèk la se **Washington, D.C.**, ki se chwa nimewo **2**. Sou fèy repons lan, gade bwat ki montre liy ki gen ti sèk repons yo pou kesyon egzanp lan. Kòm chwa nimewo **2** a se repons kòrèk pou kesyon egzanp lan, ti sèk nimewo **2** a ranpli.

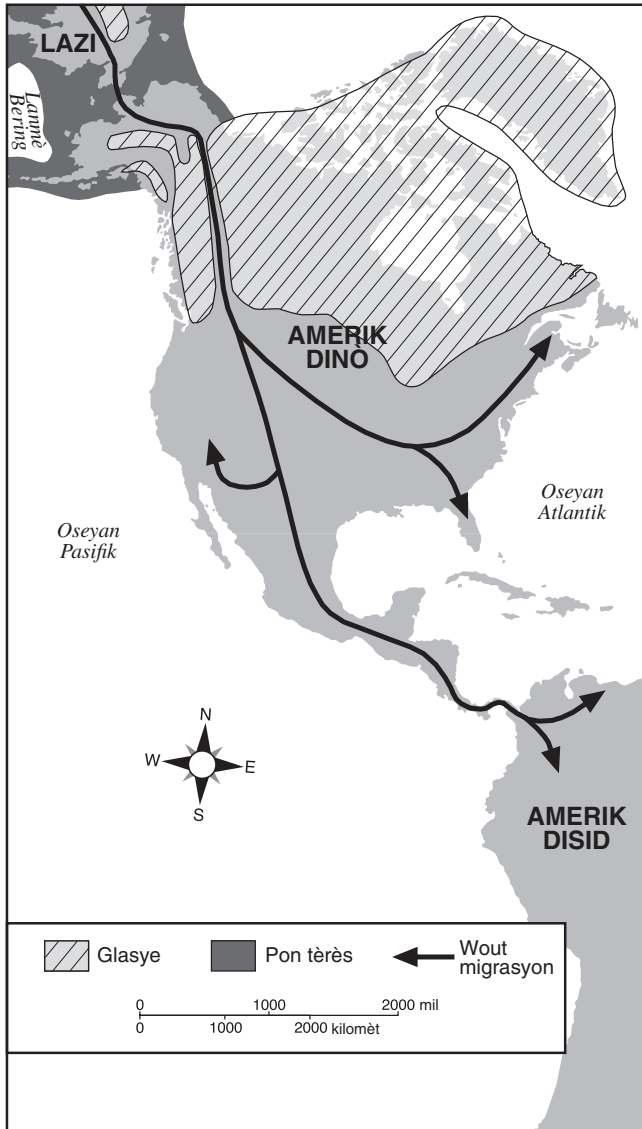
Reponn tout kesyon nan Pati I yo menm jan an. Ranpli yon ti sèk sèlman pou chak kesyon. Si ou vle chanje yon repons, fòk ou si ou efase li konplètman. Ou gendwa pa konnen repons pou tout kesyon yo, men fè tout efò ou kapab ak chak kesyon.

Lè ou fini Pati I, ale touswit nan Pati II.

Pati I

Reponn tout kesyon ki genyen nan pati sa a.

Baze repons ou pou kesyon 1 sou kat jeyografik ki anba a ak konesans ou nan syans sosyal.



Sous: James Davidson et al., *The American Nation*, Prentice Hall, 2000 (adapte)

1 Kat jeyografik sa a reprezante

- (1) echanj Kolonbyen nan plant ak bèt
- (2) mouvman premye pèp LAZI a
- (3) enstalasyon Ewopeyen yo nan Lamerik
- (4) ekstansyon lanpi Maya

2 Inuit yo te konn mete rad ki fèt avèk po fok ak po karibou. Pueblo yo te konn mete rad ki fèt avèk koton tise. Algonquin yo te konn mete rad ki fèt avèk po sèf. Diferans sa yo nan rad te genyen plis chans pou yo rezilta

- (1) pratik relijye tradisyonèl
- (2) resous natirèl ki disponib
- (3) egzijans parante fanmi
- (4) koutim konpetitif nan lamòd

3 Kwakè Pensilvani yo te kwè nan tolerans relijye. Sa vle di yo

- (1) te sipòte kontwòl gouvènman an te gen sou relijyon
- (2) te egzije timoun yo pou yo ale nan lekòl relijye
- (3) te refize sipòte nenpòt pati nan yon lagè
- (4) te pèmèt lòt moun pratike pwòp relijyon yo

- 4
- Tretman mechan
 - Move kondisyon sanitè
 - Grangou ak maladi
 - Moun sou moun ak anprizònman

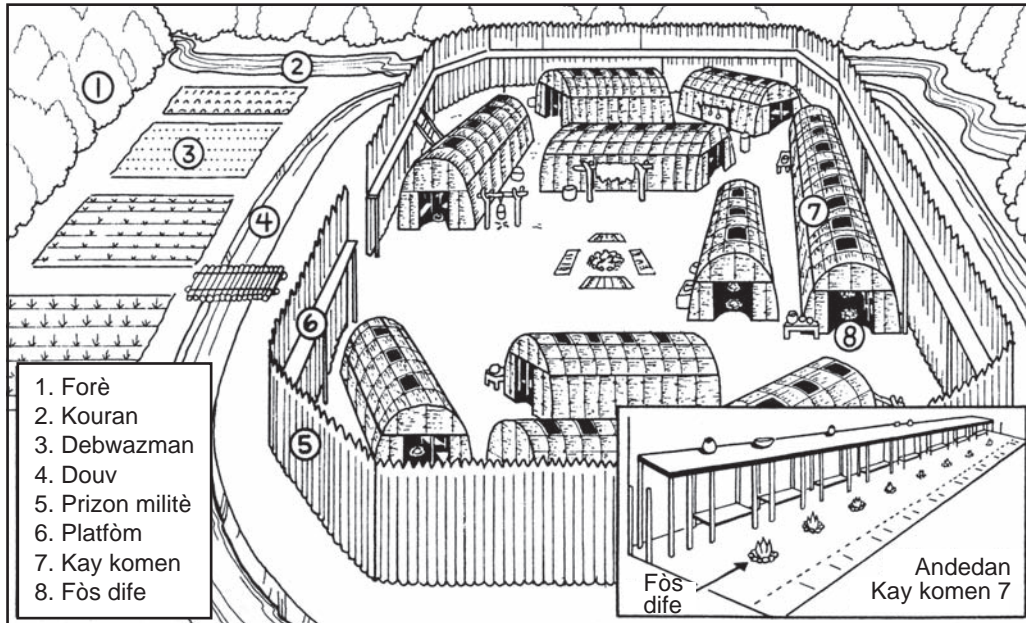
Ki gwoup ki te fè eksperyans kondisyon sa yo?

- (1) Pèleren ki sou *Mayflower*
- (2) pasaje ki nan Rezo Esklav Mawon
- (3) esklav Afriken yo pandan Pasaj nan Mitan
- (4) Ameriken Endyen Natif Natal yo ki te vwayaje avèk komèsan fouri Fransè yo

5 Asanble jeneral abitan New England ak Virginia Chanm Reprezantan Bègès se te efò kolonyal pou

- (1) pratike gouvènman endepandan
- (2) fòme yon sendika ak tout koloni yo
- (3) ogmante milis kolonyal la
- (4) ankouraje komès kolonyal

Baze repons ou pou kesyon 6 ak 7 sou ilustrasyon ki anba a ak konesans ou nan syans sosyal.



Sous: Robert Goldberg, *New York State History*, Globe Book Co.

6 Aranjman vilaj Iwokwa sa a (Haudenosaunee) montre

- (1) Lig Senk Nasyon yo te etabli
- (2) koperasyon avèk tribi ki toupre yo te nesesè
- (3) pwoteksyon konn lenmi yo te enpòtan
- (4) se esklav yo ki t ap fè agrikilti

7 Ilistrasyon sa a sijere pèp Iwokwa a (Haudenosaunee) te

- (1) nomad
- (2) yon sosyete patriyakal
- (3) òganize yo pou viv an gwoup
- (4) depann de lachas sèlman kòm yon sous manje

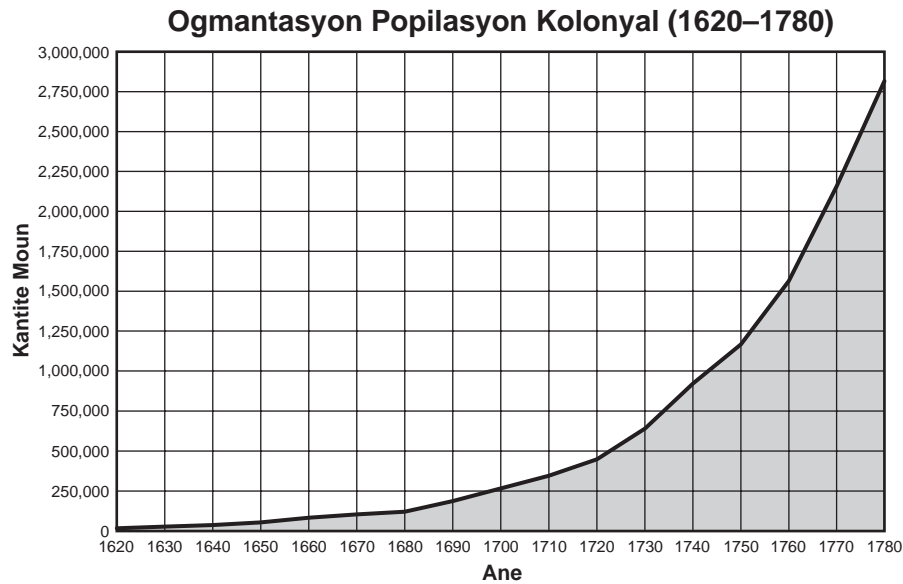
8 Ki pi gwo efè Lwa Tenb (1765) te genyen sou komès kolonyal?

- (1) Britanik yo te refize vann sèten pwodui bay kolon yo.
- (2) Lalwa te lakòz lajan kolonyal la pèdi valè .
- (3) Kolon yo pa bezwen machandiz Britanik yo ankò.
- (4) Anpil kolon te bòykote machandiz Britanik yo.

9 Ki deklarasyon ki pi konsistan avèk pwendvi Lwayalis yo nan ane 1770 yo?

- (1) Kolon yo sipoze rekonesan poutèt yo anba rèy ak pwoteksyon Britanik.
- (2) Taksasyon san reprezantasyon se tirani.
- (3) Sitwayen yo, anba rèy Britanik, genyen dwa pou deklare endepandans yo.
- (4) Wa a vyole dwa sitwayen Britanik yo.

Baze repons ou pou kesyon 10 sou graf ki anba a ak konesans ou nan syans sosyal.



Sous: *Historical Statistics of the United States*, Biwo Resansman (adapte)

10 Ki konklizyon enfòmasyon ki sou graf la sipòte pi aklè?

- (1) Popilasyon kolonyal la te montre pi gwo to ogmantasyon pandan ane 1600 yo.
- (2) Popilasyon kolonyal la te montre yon ogmantasyon kontinyèl ant 1620 ak 1780.
- (3) Lagè Franse ak Endyen (1754–1763) te lakòz popilasyon kolonyal la diminye.
- (4) Vè kòmansman Lagè Revolisyon an nan ane 1775, popilasyon kolonyal la te rive a twa milyon moun.

- 11
- Deklarasyon sou plent pou zak Grannbretay te komèt
 - Deklarasyon sou dwa natirèl pou lavi, libète ak pouswit kontantman
 - Etablisman Etazini Damerik

Ki dokiman ki asosye avèk aksyon sa yo?

- (1) Plan Inyon nan Albani
- (2) Deklarasyon Endepandans
- (3) Atik Konfederasyon
- (4) Konstitisyon Etazini

12 Ki evènman nan istwa kolonyal ki pi asosye avèk libète laprès?

- (1) Pwosè sòsyè Salem
- (2) *Boston Tea Party*
- (3) fòmasyon Pitit Gason Libète
- (4) Pwosè John Peter Zenger

- 13 Nan Konvansyon Konstitisyonèl 1787 la, konfli ant eta ki genyen gwo popilasyon ak eta ki genyen ti popilasyon te lakòz kreyasyon
- (1) fonksyon biwo prezidan an ak vis-prezidan an
 - (2) twa branch gouvènman an
 - (3) yon sistèm tribinal federal
 - (4) yon lejislati bikameral (ki genyen de [2] chanm)
- 14 Lè chif resansman montre chanjman nan popilasyon total yon eta, ki sa ki kapab afekte nan eta a?
- (1) liy fwontyè yo
 - (2) kantite konte yo
 - (3) reprezantasyon nan Chanm Reprezantan Etazini
 - (4) kantite senatè ki nan Sena Etazini
- 15 Kèk sitwayen te òganize yon reyinyon piblik pou diskite sou gouvènman lokal yo. Nan pran aksyon sa a, yo te egzèse dwa yo pou
- (1) pote zam
 - (2) yon pwosè avèk jiri
 - (3) libète asanble
 - (4) yon avoka
- 16 Ki *premye* etap nan pwosesis akizasyon pou retire yon prezidan nan ofis?
- (1) fè yon pwosè nan Tribinal Siprèm
 - (2) fè yon odisyon devan tout manm Sena a
 - (3) mete vis-prezidan an nan plas prezidan an
 - (4) pou Chanm Reprezantan yo pote akizasyon kont prezidan an
- 17 Yon resanblans ant Konstitisyon Eta New York ak Konstitisyon Etazini sèke yo chak genyen yon dispozisyon ki konsidere
- (1) yon deklarasyon lagè
 - (2) taksasyon sitwayen yo
 - (3) kreyasyon biwo lapòs
 - (4) kreyasyon lajan
- 18 Yon gwo rezon ki fè istòryen yo konsidere George Washington kòm yon gwo prezidan sèke li
- (1) te kreye anpil pratik enpòtan gouvènman an toujou itilize
 - (2) fè Etazini vin yon puisans mondyal
 - (3) mete fen nan konfli pami Ameriken Endyen Natif Natal yo
 - (4) te ogmante dwa vòt pou pifò gason lib yo toupatou Ozetazini
- 19 Yon gwo rezon ki fè Prezidan Thomas Jefferson te sipòte acha Teritwa Lwizyàn se te paske acha a
- (1) te bay Etazini posesyon Florid
 - (2) te pèmèt Etazini genyen kontwòl Kalifòni
 - (3) te bay Etazini kontwòl pò Nouvèl Òleyans
 - (4) te retire Espanyòl yo nan Amerik Dinò
- 20 Anpil Ameriken te jistifye ekspansyon nan direksyon Lwès pandan ane 1840 yo dapre
- (1) yon konviksyon nan Destine Manifès
 - (2) yon nesite pou konsève anviwònman natirèl la
 - (3) otorite Doktrin Monroe
 - (4) prensip konstitisyonèl nan Deklarasyon Dwa Moun

Baze repons ou pou kesyon 21 sou tablo ki anba a ak konesans ou nan syans sosyal.

1860

Nò	Sid
Endistriyèl	Agrikòl
Plis vil	Sitou rural
Anpil izin	Kèk izin
Yo te kont esklavaj la nèt	Yo te sipòte esklavaj la nèt

21 Ki konklizyon ki gen pou wè ak Lagè Sivil ki kapab fèt nan enfòmasyon ki nan tablo sa a?

- (1) Sid te genyen pi gwo vil pase Nò.
- (2) Seksyonalis te baze sou diferans sosyal ak ekonomik.
- (3) Sid te byen prepare pou genyen yon lagè kont Nò.
- (4) Agrikilti pa t enpòtan ankò pou ekonomi Etazini.

22 Ki kòz imedyat siksesyon eta Sid yo nan Inyon an anvan Lagè Sivil la te kòmanse?

- (1) eleksyon Abraham Lincoln kòm prezidan
- (2) pasaj Lwa Kansas-Nebraska
- (3) debakman John Brown nan Harpers Ferry
- (4) desizyon Tribinal Siprèm nan pwosè Dred Scott

23 Yon ogmantasyon nan kantite izin nan mitan ane 1800 yo te lakòz

- (1) plis depandans sou pwodui ki fèt nan kay yo
- (2) yon ogmantasyon nan ibanizasyon
- (3) yon diminisyon nan nivo polisyon dlo ak lè
- (4) yon diminisyon nan imigrasyon ki sòti nan Lewòp

24 Prensip “separe men egal” Tribinal Siprèm te kreye nan pwosè *Plessy v. Ferguson* (1896) te itilize pou

- (1) ofri teritwa rezèv yo pou Ameriken Endyen Natif Natal yo
- (2) jistifye segregasyon rasyal plas enstalasyon piblik yo
- (3) mete fen nan itilizasyon travay timoun
- (4) ogmante libète Deklarasyon Dwa Moun garanti

25 Pandan fen ane 1800 yo ak kòmansman ane 1900 yo, prejije kont “nouvo” imigran yo te ogmante sitou paske imigran sa yo

- (1) te sòti nan eritaj kiltirèl ki trè diferan avèk eritaj kiltirèl pifò Ameriken yo
- (2) t ap eseye ranplase demokrasi Ameriken an avèk pwòp fòm gouvènman yo
- (3) te fòme pwòp sendika yo pou yo te kapab touche pi gwo salè
- (4) te genyen ladrès nan travay ki siperyè pase ladrès pifò travayè Ameriken yo

26 Yon denichè eskandal se te yon ekriven oswa yon jounalis ki

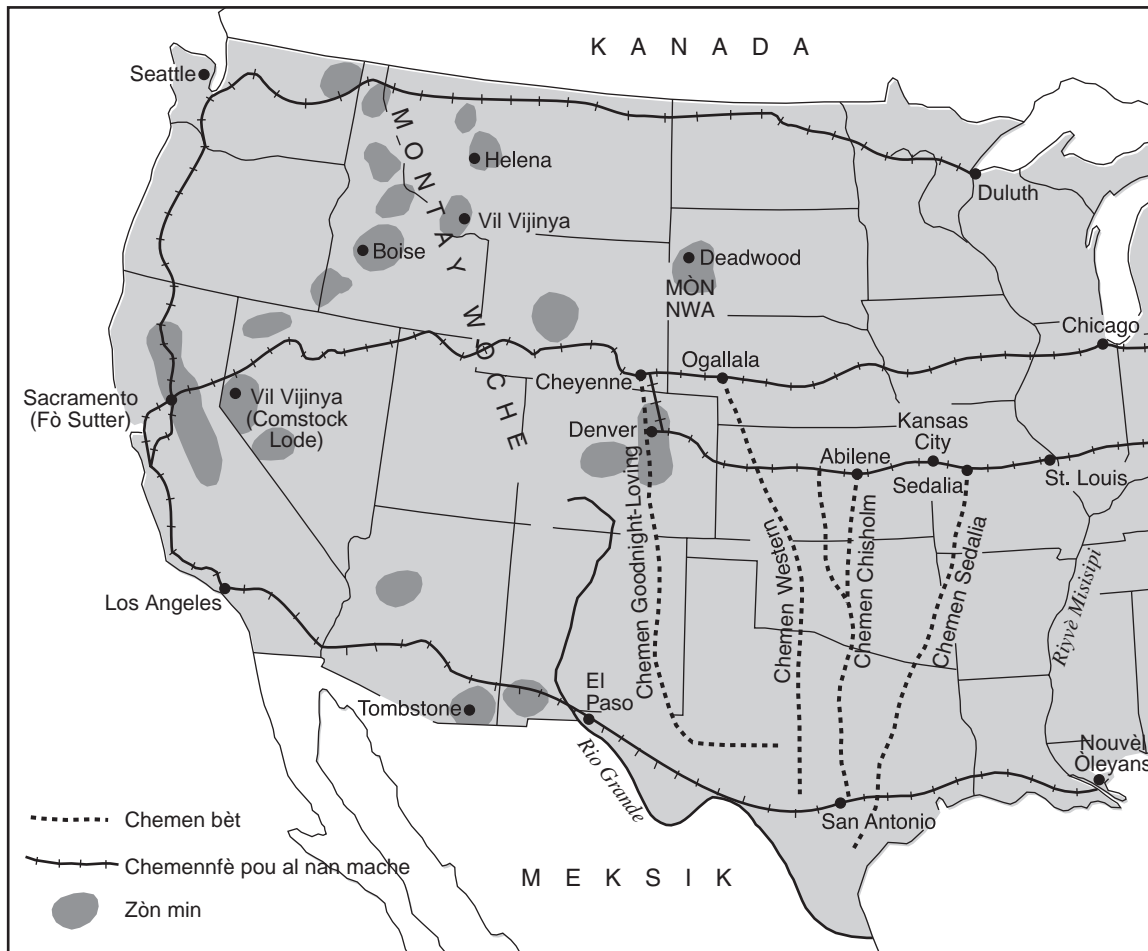
- (1) t ap sipòte monopòl
- (2) te kont devlopman sendika yo
- (3) te ankouraje yon fen nan esklavaj
- (4) ekspoze abi nan gouvènman an ak nan endistri a

27 Jounal yo te itilize jounalis sansasyonèl nan ane 1890 yo pou

- (1) enfliyanse opinyon piblik la
- (2) ankouraje lapè nan Kiba
- (3) fè anile yon eleksyon pou prezidan
- (4) sipòte yon politik etranjè izolasyonis

Baze repons ou pou kesyon 28 sou kat jeyografik ki anba a ak konesans ou nan syans sosyal.

Min ak Chemen Bèt nan Lwès



Sous: Mary Beth Norton et al., *A People and a Nation*, Houghton Mifflin (adapte)

28 Ki deklarasyon enfòmasyon ki sou kat jeyografik la sipòte pi aklè?

- (1) Yo te mennen pifò bèt yo soti nan lès ale nan lwès.
- (2) Pifò zòn min yo te toupre litoral yo.
- (3) Yo te itilize chemen bèt yo pou mennen twoupo yo nan mache.
- (4) Anpil chemennfè te konekte Meksik ak Kanada.

29 Kisa ki te kòz imedyat deklanchman Premye Gè Mondyal la (1914)?

- (1) fòmasyon alyans sekrè
- (2) konpetisyon sou koloni Azyatik ak koloni Afriken yo
- (3) akimilasyon zam ak zam otomatik
- (4) ansasinay Akedik Ferdinand Otrich

30 Katòz Pwen Prezidan Woodrow Wilson se te yon plan pou

- (1) fè pran koloni Ewopeyen
- (2) kontwòl komès ewopeyen
- (3) evite lagè alavni
- (4) limite enpòtasyon yo Ozetazini

31 Pandan kòmansman ane 1900 yo, gran kantite Ameriken Nwa ki sòti nan Sid te jwenn pi bon opòtinite travay

- (1) nan vil nò yo
- (2) nan lakou bwa konstriksyon Kòt Pasifik la
- (3) sou ranch sidwès yo
- (4) sou fèm Gran Plenn yo

32 Ki youn nan rezon prensipal ki fè te genyen ogmantasyon krim òganize pandan ane 1920 yo?

- (1) Pifò moun t ap viv nan zòn riral.
- (2) Izin ak lavant bwason alkolize te ilegal.
- (3) Lwa federal yo te limite pouvwa lapolis.
- (4) Otomobil te amelyore aksè nan zòn banlye yo.

Baze repons ou pou kesyon 33 sou deklarasyon ki anba a ak konesans ou nan syans sosyal.

Oratè A: Gouvènman an dwe pran responsablite pou ede sitwayen ki nan chomaj k ap mouri grangou.

Oratè B: Gouvènman an pa genyen dwa pou antre nan lavi prive moun.

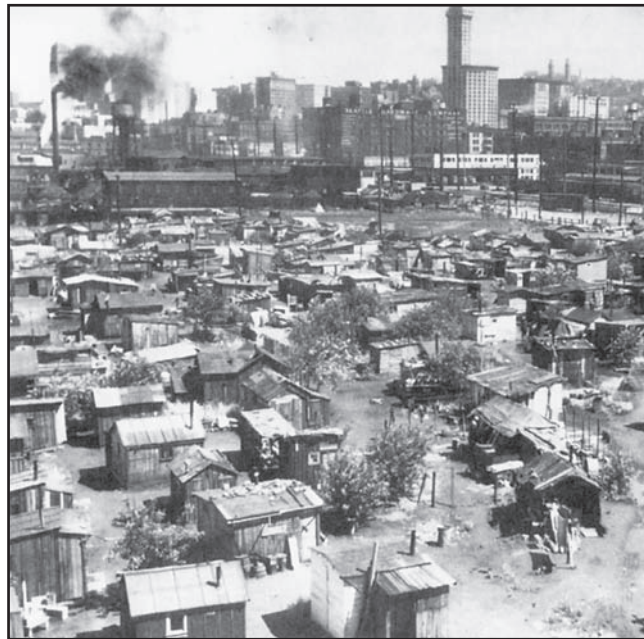
Oratè C: Kalite gouvènman sa a k ap depanse a reprezante yon danje pou komès Ameriken epitou l ap ogmante dèt peyi a.

33 Genyen anpil chans pou oratè sa yo ap diskite sou

- (1) Menas Wouj
 - (2) efè Pwoyibisyon
 - (3) restriksyon sou imigrasyon
 - (4) Nouvo Kontra
-

Baze repons ou pou kesyon 34 sou foto ki anba a ak konesans ou nan syans sosyal.

Yon Bidonvil Pandan Depresyon an

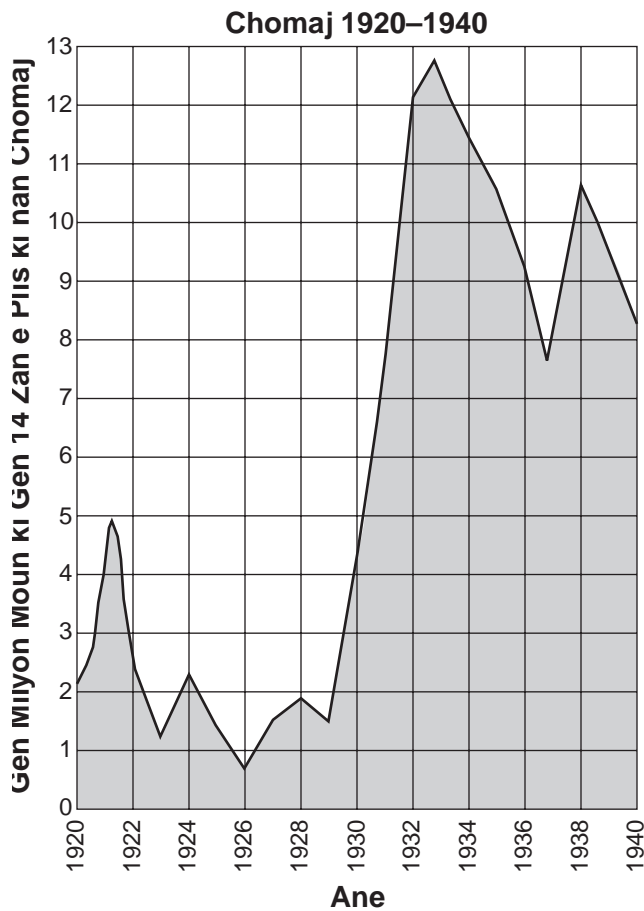


Sous: Herman J. Viola, *Why We Remember*, Addison-Wesley (adapte)

34 Kòm yon fason pou kritike gouvènman federal la pandan kòmansman ane 1930 yo, zòn tankou sa ki endike nan foto sa a te refere souvan ak

- | | |
|-------------|------------------|
| (1) apatman | (3) Levittowns |
| (2) geto | (4) Hoovervilles |
-

Baze repons ou pou kesyon 35 ak 36 sou graf ki anba a ak konesans ou nan syans sosyal.



Sous: *Historical Statistics of the United States*,
Biwo Resansman Etazini (adapte)

35 Pandan Gran Depresyon an, chomaj te rive nan pi gwo nivo ant

- (1) 1928 ak 1930 (3) 1932 ak 1934
(2) 1930 ak 1932 (4) 1934 ak 1936

36 Si graf la te pwolonje jiska 1945, chomaj la ta kontinye pou montre yon diminisyon akòz

- (1) ogmantasyon pwodiksyon apwovizyonman militè
(2) eliminasyon travay timoun
(3) diminisyon nan enskripsyon nan inivèsite
(4) adopsyon asirans konpansasyon travayè yo

37 “Rosie the Riveter” se te yon senbòl lagè devlopman wòl fanm yo nan

- (1) edikasyon (3) kay
(2) izin yo (4) fòs lame

38 Plan Marshall, pon aeryen Bèlen, ak fòmasyon Trete Atlantik Nò, yo tout se te mezi Etazini te pran pandan

- (1) Gèfwad (3) Lagè Vyetnam
(2) Lagè Kore (4) Lagè Gòlf Pèsik

39 “. . . Epi kidonk, Ameriken kamarad mwen yo: pa mande sa peyi ou kapab fè pou ou—mande sa ou kapab fè pou peyi ou. . . .”

— Prezidan John F. Kennedy, Diskou Inogirasyon, 1961

Nan deklarasyon sa a, Prezidan Kennedy t ap ankouraje sitwayen yo pou yo

- (1) ankouraje komès etranje
(2) ekilibre bidjè yo
(3) sipòte Nasyonzi
(4) sèvi kòm volontè pou ede Etazini

40 Rezon prensipal pou patisipasyon militè Etazini nan Vyetnam nan kòmansman ane 1960 yo se te pou

- (1) rete ekspansyon kominis lan
(2) sipòte kolonyalis Franse a
(3) jwenn plis resous natirèl
(4) anpeche Japon kontwole Sidès Lazi

41 An 1957, Prezidan Dwight D. Eisenhower te voye twoup nan Lekòl Segondè Central nan Little Rock, Arkansas. Ki desizyon Tribinal Siprèm li te aplike?

- (1) *Marbury v. Madison*
(2) *Dred Scott v. Sanford*
(3) *Brown v. Konsèy Edikasyon de Topeka*
(4) *Miranda v. Arizona*

42 “Eisenhower Mete I Avèk Sovyèt nan Kriz Suez la”

“Akò Kan David ki Siyen yo—Lapè yon Posiblité?”

“Lame Rapòte Anpil Twoup Irakyan Rann Tèt yo”

Nan ki rejyon nan monn lan gwo tit sa yo montre patisipasyon Etazini?

- (1) Lewòp (3) Lafrik sib-Saharyen
(2) Mwayennoryan (4) Lazi-de-Lès

43 “Mwen pa vle milyon ou yo, Mesye,
Mwen pa vle bag dyaman ou a.
Tout sa mwen vle se dwa pou mwen viv, Mesye
Ban mwen travay mwen ankò.

Kounye a, mwen pa vle Wòlswòy ou a, Mesye,
Mwen pa vle yatch plezi ou a.
Tout sa mwen vle se senpleman manje pou
tibebe mwen yo,
Ban mwen ansyen travay mwen ankò. . . .”

— Jim Garland, “Tout Sa Mwen Vle”

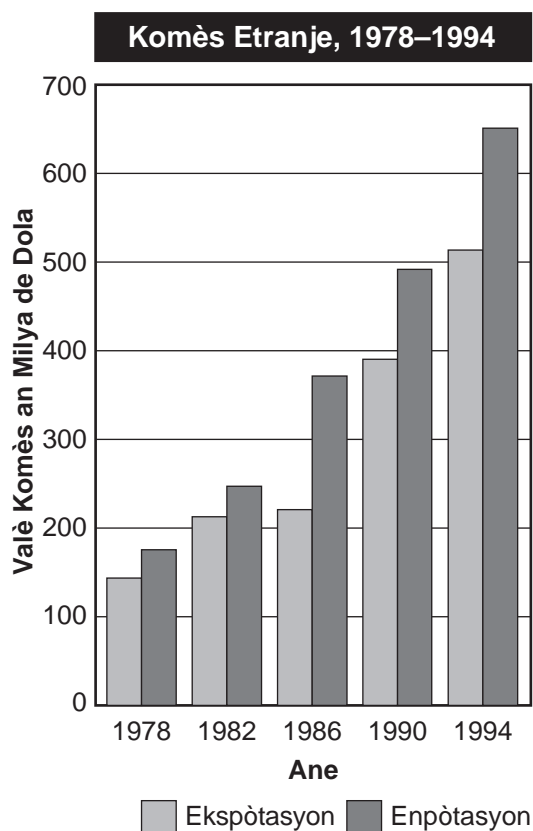
Ki peryòd tan ki endike nan mo chante sa a?

- (1) Epòk pwogresif (3) Gran Depresyon
(2) Ventyèm Rijisan yo (4) Lajdò

44 Yon fason Susan B. Anthony, Elizabeth Cady Stanton ak Gloria Steinem sanble sèke yo chak t ap goumen pou

- (1) abolisyon esklavaj
(2) pwoteksyon anviwònman
(3) Pwoyibisyon nasyonal
(4) dwa fanm yo

Baze repons ou pou kesyon 45 sou graf ki anba a ak konesans ou nan syans sosyal.



Sous: *Biwo Resansman Etazini* (adapte)

45 Ki konklizyon enfòmasyon ki sou graf la sipòte pi aklè?

- (1) Ant 1982 ak 1986, ekspòtasyon yo te diminye.
(2) Sòti 1978 pou rive 1994, valè enpòtasyon yo te depase valè ekspòtasyon yo.
(3) Ekspòtasyon yo te ogmante a yon ritm konstan chak katran.
(4) Entèval ant enpòtasyon ak ekspòtasyon yo te rete menm depi 1978.

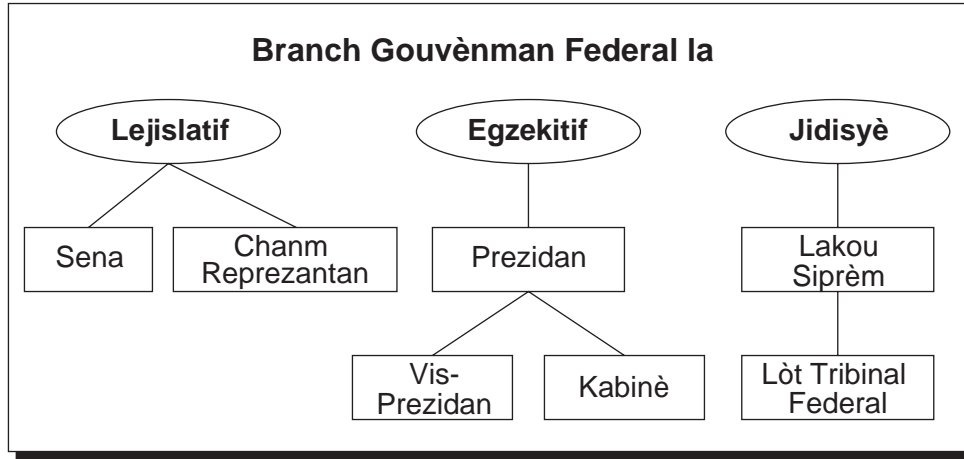
FOR TEACHER USE ONLY

Part I Score _____

Pati II

Enstriksyon: Ekri repons ou pou kesyon ki swiv yo nan espas yo bay nan tiliv egzamen sa a.

Baze repons ou pou kesyon 1 jiska 3 sou tablo ki anba a ak konesans ou nan syans sosyal.



1 Ki branch gouvènman federal la ki genyen Lakou Siprèm ladan? [1]

Score

2 Ki **youn** nan fonksyon branch lejislatif gouvènman an? [1]

Score

3 Dapre Konstitisyon an, ki sistèm yo itilize pou anpeche nenpòt branch gouvènman federal la vin genyen twòp pouvwa? [1]

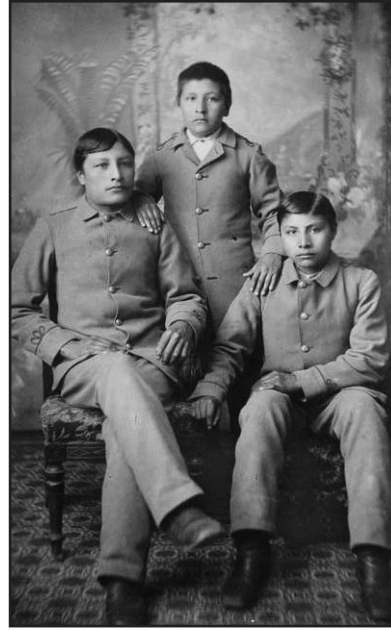
Score

Baze repons ou pou kesyon 4 jiska 6 sou foto apa pou menm twa timoun yo ki anba a ak konesans ou nan syans sosyal.

Photograph A



Photograph B



Source: New York Public Library Digital Gallery (adapted)

4 Ki gwoup moun ti gason yo reprezante nan foto A? [1]

Score

5 Idantifye **yon** chanjman ki fèt nan aparisyon ti gason yo nan foto B. [1]

Score

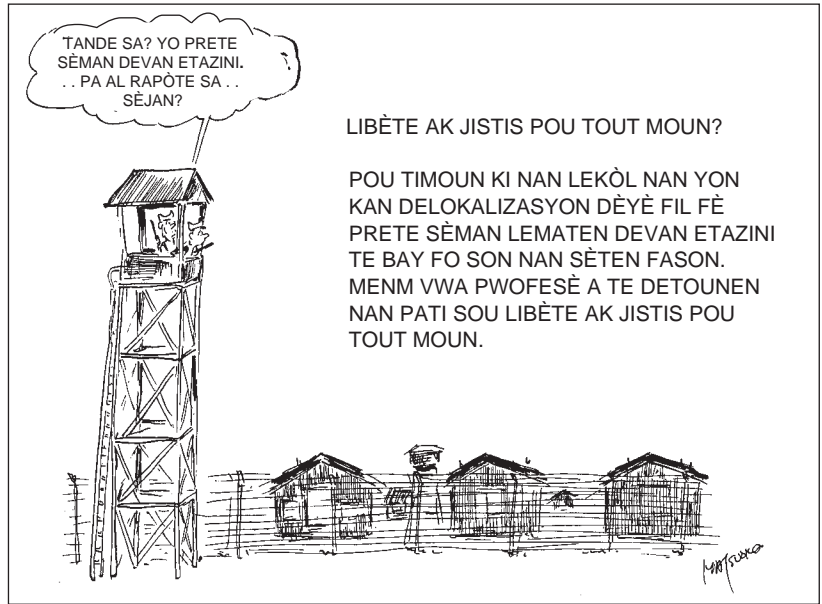
6 Endike **yon** rezilta *negatif* chanjman gouvènman Etazini te fòse sou gwoup moun sa yo. [1]

Score

Baze repons ou pou kesyon 7 jiska 10 sou foto ak desen ki anba a ak konesans ou nan syans sosyal.



Sous: Smithsonian, *A More Perfect Union* (adapte)



Sous: Jack Matsuoka, *Camp II, Block 211*

7 Daprè foto a, ki gwoup yo te kenbe nan sant delokalizasyon oswa kan yo pandan peryòd istwa Etazini sa a? [1]

Score

8 Ki evènman entènasyonal ki te mennen nan konstriksyon kan delokalizasyon sa yo? [1]

Score

9 Kisa ilistratè la te vle di lè li te ekri sèman alejans lan “te bay fo son” pou elèv ak pwofesè ki t ap di sa? [1]

Score

10 Endike **yon** rezon politik kan delokalizasyon sa a te kesyone nan tribinal federal yo. [1]

Score

Baze repons ou pou kesyon 11 jiska 14 sou tablo ki anba a ak konesans ou nan syans sosyal.

Kèk Gwo Òganizasyon Ameriken Nwa

Òganizasyon	Dat Fondasyon	Enfòmasyon Dorijin
Asosyasyon Nasyonal pou Avansman Moun Ki Pa Blan (NAACP)	1909	Se moun nwa ak moun blan pwogresis ki fonde li; W. E. B. Du Bois, yon lidè tout moun konnen; li te sèvi tribinal pou atake politik segregasyon an.
Kongrè pou Egalite Ras (CORE)	1942	Se Fellowship of Reconciliation, yon gwoup pasifik entènasyonal ki fonde li; li te pratike aksyon dirèk san vyolans, tankou sitin; “mesaj lalibète” ane 1960 yo te ede sispann segregasyon nan transpò piblik ant eta yo.
Konferans Sou Direksyon Kretyen Sid (SCLC)	1957	Se Martin Luther King Jr. ki te kreye li pou ini legliz Ameriken Nwa nan itilizasyon rezistans pasif san vyolans pou reyalize objektif dwa sivil yo.
Komite Kouwòdinasyon San Vyolans Elèv (SNCC)	1960	Se jenn moun ki te fonde li epi li deziyen pou metòd san vyolans, tankou sitin; li te vin pi militan nan mitan ane 1960 yo pou anbrase lide “pouvwa moun nwa” Stokely Carmichael.

11 Dapre tablo sa a, idantifye òganizasyon Martin Luther King Jr. te fonde. [1]

Score

12 Dapre tablo sa a, ki **yon** objektif komen òganizasyon sa yo? [1]

Score

13 Dapre tablo sa a, endike **yon** metòd dezobeyisans sivil òganizasyon sa yo te itilize. [1]

Score

14 Endike **yon** rezilta ki te genyen siksè nan efò òganizasyon sa yo. [1]

Score

FOR TEACHER USE ONLY

Part II Score _____

